

## Beszámoló a Rinyamenti Szociális Szolgáltató Központ Segesdi Intézményegységének Segesd Községben a Család-és Gyermekjóléti Szolgálat 2022. évi munkájáról

SEGESDI KÖZÖS ÖNKORMÁNYZATI HIVATAL	
Érk.: ..... 2023. APR. 12. ....	
9/1910-1/2023 ..... mell.	
Előiratszám:	Ügyintéző:

**Tisztelt Képviselő Testület!**

A gyermekek védelméről és a gyámügyi igazgatásról szóló többször módosított 1997. évi XXXI. tv. lehetővé teszi, hogy az önkormányzat minden évben megtárgyalja a gyermekjóléti és gyermekvédelmi feladatok ellátások helyzetét.

A tartalmi követelmények figyelembevételével a Család-és Gyermekjóléti Szolgálat az alábbiak szerint számol be a 2022. évi munkáról:

Segesd községben a család-és gyermekjóléti szolgáltatás folyamatosan biztosított.

A Rinyamenti Szociális Szolgáltató Központ Segesdi Intézményegységének keretében működő Szolgálat családsegítői, gondozással /ellátások teljesítése/, szolgáltatással /ellátások közvetítése/ és szervező tevékenységgel végzik a család és gyermekjóléti szolgáltatás feladatait.

Munkaidő heti 40 óra, ebből heti 20 óra kötött, 20 óra kötetlen beosztásban 1 fő családsegítő.

### Demográfiai mutatók

Demográfiai mutatók	Fő
Állandó lakosok száma	2387
0-18 éves lakosok száma	407
Ebből: 0-3 éves lakosok száma	77
4-6 éves lakosok száma	59
7-14 éves lakosok száma	176
15-18 éves lakosok száma	95

## **A gyermekjóléti szolgálat szakmai tevékenysége**

2016. évben az egyes szociális és gyermekvédelmi tárgyú törvények módosításáról szóló 2015. évi CXXXIII. törvény a szociális igazgatásról és szociális ellátásokról szóló 1993. évi III. törvény (a továbbiakban: Szt.) és a gyermekek védelméről és gyámügyi igazgatásról szóló 1997. évi XXXI. törvény (a továbbiakban: Gyvt.) módosítása révén megváltoztatta a családsegítés és a gyermekjóléti szolgáltatás ellátásának intézményi kereteit.

Az Szt. 86. § (1) bekezdés a) pontja alapján 2016. január 1-től a települési önkormányzat köteles biztosítani a családsegítést, ha polgármesteri hivatalt működtet, vagy a közös önkormányzati hivatal székhelye a településen van.

A 2016. január 1-ig hatályos szabályok alapján a családsegítést az a települési önkormányzat volt köteles biztosítani, amelynek a területén kétezer főnél több állandó lakos élt.

A Gyvt. 94. § (2a) bekezdése alapján 2016. január 1-jétől a polgármesteri hivatalt működtető települési önkormányzat, a közös önkormányzati hivatal székhelye szerinti települési önkormányzat lakosságától függetlenül köteles gyermekjóléti szolgálatot működtetni.

A 2016. január 1-ig hatályos szabályok alapján minden települési önkormányzat köteles volt gondoskodni a gyermekjóléti feladatok ellátásáról. A közös önkormányzati hivatal székhelye szerinti települési önkormányzat által működtetett gyermekjóléti szolgálat ellátási területe a közös önkormányzati hivatalhoz tartozó települések lakosságára terjed ki.

### **A működés keretei**

Az Szt. 136. § (8) bekezdése és a Gyvt. 40. § (1) bekezdése szerint a családsegítés és gyermekjóléti szolgáltatás 2016. január 1-jétől kizárólag egy szolgáltató a Család- és Gyermekjóléti Szolgálat (továbbiakban: Szolgálat) keretében működtethető.

A gyermekjóléti szolgálat feladata egyrészt a Gyvt. 39. § (2) bekezdése alapján a gyermekjóléti szolgáltatás, másrészt az Szt. 64. § (4) bekezdése alapján a családsegítés.

**A gyermekjóléti szolgáltatás a gyermek testi, lelki egészségének, családban történő nevelésének elősegítése érdekében magába foglalja:**

- a gyermeki jogokról és a gyermek fejlődését biztosító támogatásokról való tájékoztatást, a támogatásokhoz való hozzájutás segítését,
- a családtervezési, a pszichológiai, a nevelési, az egészségügyi, a mentálhigiénés és a káros szenvedélyek megelőzését célzó tanácsadást vagy az ezekhez való hozzájutás megszervezését,
- a válsághelyzetben lévő várandós anya támogatását, segítését, tanácsokkal való ellátását, valamint szociális szolgáltatásokhoz és gyermekjóléti alapellátásokhoz, különösen a családok átmeneti otthonában igénybe vehető ellátáshoz történő hozzájutásának szervezését,
- a szabadidős programok szervezését,
- a hivatalos ügyek intézésének segítését.

### **A családsegítés magába foglalja**

- a szociális, életvezetési és mentálhigiénés tanácsadást,
- az anyagi nehézségekkel küzdők számára a pénzügyi, természetbeni ellátásokhoz,
- továbbá a szociális szolgáltatásokhoz való hozzájutás megszervezését,
- a családgondozást, így a családban jelentkező működési zavarok, illetve konfliktusok megoldásának elősegítését,
- közösségfejlesztő programok szervezését, valamint egyéni és csoportos készségfejlesztést,
- a tartós munkanélküliek, a fiatal munkanélküliek, az adósságterhekkel és lakhatási problémákkal küzdők, a fogyatékosokkal élők, a krónikus betegek, a szenvedélybetegek, a pszichiátriai betegek, a kábítószer-problémával küzdők, illetve egyéb szociálisan rászorult személyek és családtagjaik részére tanácsadás nyújtását,
- kríziskezelést, valamint a nehéz élethelyzetben élő családokat segítő szolgáltatásokat,
- szociál- és nyugdíjpolitikáért felelős miniszter által kijelölt településen és fővárosi kerületben működő családsegítést ellátó szolgáltatónak a menedékhelyről szóló törvényben meghatározott integrációs szerződésbe foglalt társadalmi beilleszkedés elősegítését,
- a járásszékhely településen működő családsegítést ellátó szolgáltatónak a család szociális helyzetének átfogó vizsgálata alapján igénybe venni javasolt szociális szolgáltatásokat meghatározó, a szolgáltatást nyújtó szolgáltatóra kötelező szociális diagnózis készítését azzal, hogy a feladat ellátásába bevonhatja a nem járásszékhely településen működő családsegítést ellátó szolgáltatót.

A gyermekjóléti szolgálat szolgáltatási, szervezési és gondozási feladatokat lát el.

### **A gyermekjóléti szolgáltatás igénybe vehető:**

- önként mindazok körében, akik a Gyermekjóléti Szolgálathoz fordulnak segítségért, annak érdekében, hogy a kialakult probléma megszűnjön.
- más intézmények jelzését követően
- hatóság által kötelezett formában

A gyermekjóléti alapellátások célja, hogy hozzájáruljon a gyermekek egészséges testi, lelki, értelmi, erkölcsi fejlődéséhez, a családban történő nevelésének elősegítéséhez, a veszélyeztetettség megelőzéséhez, a már kialakult veszélyeztetettség megszüntetéséhez, valamint a gyermek családjából történő kiemelésének megelőzéséhez.

## A gyermekjóléti alapellátások

### ➤ **Gyermekjóléti szolgáltatás**

A gyermekek érdekeit védő speciális személyes szolgáltatás, amely a szociális munka módszereivel és eszközeivel szolgálja a már említett célokat (családban történő nevelkedés elősegítése, veszélyeztetettség megelőzése stb.) a Gyermekjóléti Szolgálatok útján. Szervező- szolgáltató: közvetíthető szolgáltatások köre esetenként hiányos a megfelelő szakemberhiánya miatt.

### ➤ **Gyermekek napközbeni ellátása**

Családban nevelkedő gyermekek számára nyújt életkoruknak megfelelő nappali felügyeletet, gondozást, nevelést, foglalkoztatást és étkeztetést, amennyiben a szülők munkavégzése, betegsége, esetleg más ok miatt ellátásukról napközben nem tudnak gondoskodni.

Mindez megszervezhető:

Bölcsődében-családban nevelkedő, elsősorban 3 éven aluli gyermekek napközbeni ellátását, szakszerű gondozását, nevelését biztosító intézmény

Családi napköziben-családban nevelkedő gyermek számára életkorának megfelelő nappali felügyelet, gondozás, nevelés, foglalkoztatás biztosítása a bölcsődei, óvodai ellátásban nem részesülő, valamint az iskolai nyitva tartás idején kívül eső, vagy napközit-tanulószoját nem igénybe vevő gyermekek esetében

Házi gyermekfelügyelettel-szülő otthonában gondozó biztosítja, ha a gyermek állandó, vagy időszakos ellátása nappali intézményben nem biztosítható (életkorhoz, egészségi állapothoz, szülő munkarendjéhez igazodó). Ennek keretében lehetne a fogyatékos, vagy súlyosan beteg, esetleg a magántanuló gyermekeket segíteni a tanulmányok folytatásában.

Alternatív napközbeni ellátás biztosításával-a veszélyeztetett, különösen a csellengő 10 év feletti gyermekek részére nyújtott nappali felügyelet, foglalkoztatás sport, klub, játszótér, játszóház, vagy étkeztetés biztosításával.

Nyári napközis otthonban, napközis táborban

### ➤ **Gyermekek átmeneti gondozása**

A szülő kérelmére, vagy beleegyezésével, ideiglenes jelleggel teljes körű ellátás biztosítása, ha a szülő egészségügyi körülménye, életvezetési problémája, indokolt távolléte, vagy más akadályoztatása miatt a gyermek nevelését a családjában nem tudja megoldani.

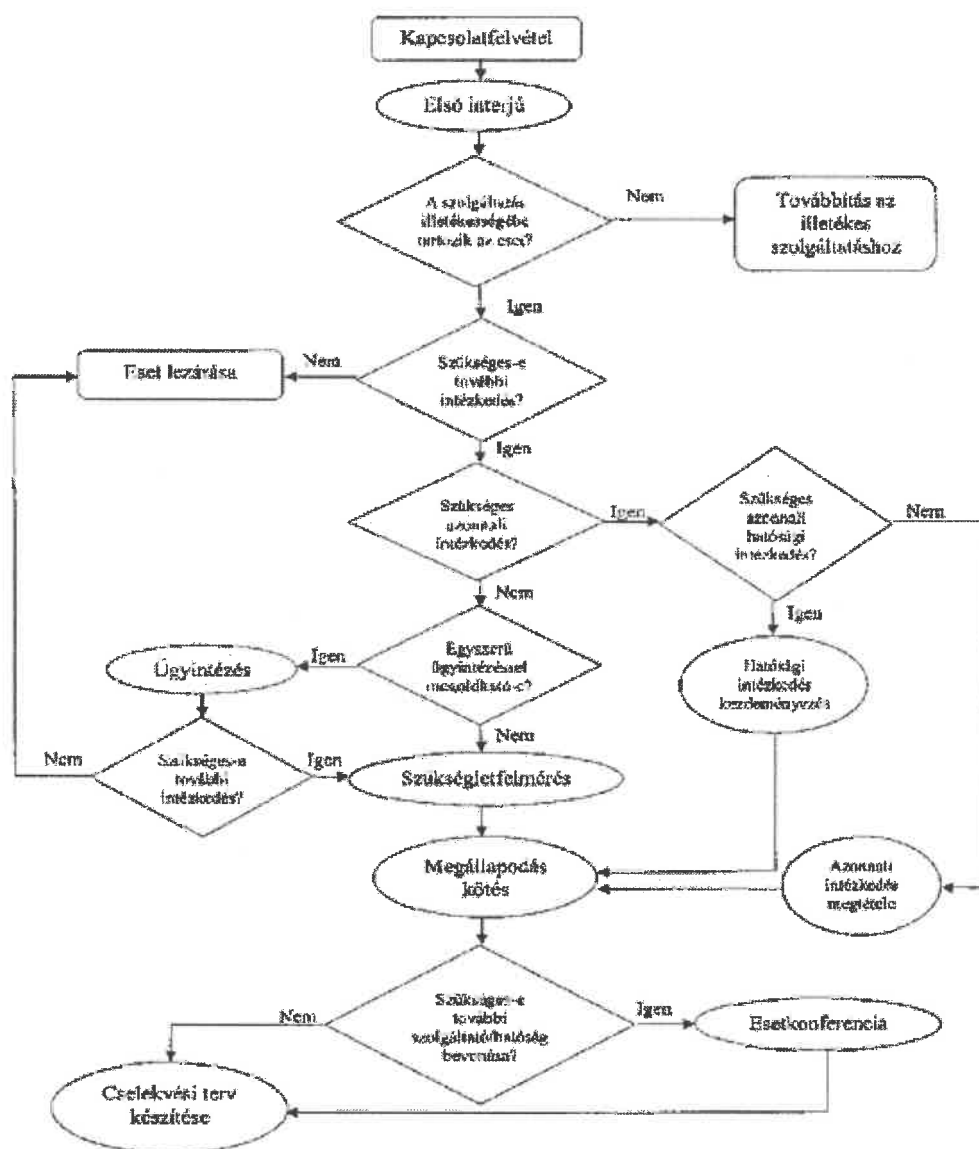
*Megszervezhető:*

Helyettes szülő útján (saját háztartásában) biztosítja az átmeneti gondozást.

Gyermekek átmeneti otthonában (ha a gyermek átmenetileg ellátás, vagy felügyelet nélkül marad, vagy elhelyezés hiányában ezek nélkül maradna, vagy akinek ellátása a család életvezetési nehézségei miatt veszélyeztetett)

Családok átmeneti otthonában (ahol az otthontalanná vált szülő gyermekével együtt elhelyezhető, ha ennek hiányában el kellene választani tőle, különösen szociális és családi krízis, védelmet keresők, válsághelyzetű várandós és bántalmazott anyák, szülészetéről kikerülő anya esetében).

## A szociális segítőmunka igénybevételének folyamata



2016. január 1-től a személyes gondoskodást nyújtó gyermekjóléti, gyermekvédelmi intézmények, valamint személyek szakmai feladatairól és működésük feltételeiről szóló 15/1998. (IV. 30.) NM rendelet módosítására került sor, létrejöttek a Család - és Gyermekjóléti Központok (továbbiakban: Központ), ahová a hatósági ügyek intézésével kapcsolatos feladatok kerültek át. A hatósági ügyek esetfelelőse az esetmenedzser.

## **Szakmai munka**

A gyermekjóléti szolgálat feladata a gyermek egészséges testi, lelki, értelmi, érzelmi és erkölcsi nevelésének, fejlődésének családban történő biztosításának elősegítése.

A szolgálat hozzájárul a veszélyeztetettség megelőzéséhez és a kialakult veszélyeztetettség megszüntetéséhez.

Elsődleges célcsoport a településen élő 0-18 éves korosztály. Ehhez kapcsolódóan mindazon felnőttek is, akik a gyermekek sorsának alakításában is szerepet vállalnak.

Ezekre való tekintettel folyamatosan figyelemmel kísérjük a településen élő gyermekek szociális helyzetét, veszélyeztetettségét.

Tevékenységünk elsősorban a veszélyeztetett, hátrányos helyzetű családok, gyermekek felkutatásán alapszik.

Munkánk során a családokat életviteli, gyermeknevelési tanácsokkal látjuk el.

Segítséget nyújtunk a hivatalos ügyek intézésében megfelelő szakemberekhez irányítjuk őket.

A gyermekjóléti szolgáltatás alapvető prevenciós feladata az észlelő és jelzőrendszer működésének biztosítása, mely lehetővé teszi mindazoknak a szakembereknek az együttműködését, akik valamilyen formában kapcsolatba kerülnek a gyermekekkel.

### **Szervezési feladatok**

Adományközvetítés: kialakult az a gyakorlat, hogy a lakosság felajánlásából még használható ruhaneműt szolgálatunk a gondozott személyek, családok, gyermekek részére kiosztja. Az elmúlt évben is több személy, család tudott ezáltal ruhaneműhöz, felszerelési tárgyhoz jutni.

### Veszélyeztetettséget észlelő és jelzőrendszer működtetése:

A gyermekjóléti szolgálat a tevékenységét, az 1997. évi XXXI. Tv. értelmében, szorosan együttműködve végzi, a törvény 17. §-ában meghatározott jelzőrendszeri tagokkal. (Leggyakoribb együttműködők: Védőnői szolgálat, óvoda, iskola gyermekvédelmi felelőse, házi orvos, rendőrség, pártfogó felügyelői szolgálat, családsegítő szolgálat). A jelzőrendszer tagjai kötelesek jelzéssel élni a gyermekjóléti szolgálat felé, ha a gyermek veszélyeztetettségét észlelik.

### **Jelzések száma 2022-ben.**

<b><i>Honnan érkezett a jelzés?</i></b>	<b><i>Jelzések száma:</i></b>
Egészségügyi Szolgáltató	3
Köznevelési Intézmény	46
Rendőrség	1
<b>Összesen:</b>	<b>50</b>

A gyermekjóléti szolgálat gondozási eseteiben hátrányos helyzetű és veszélyeztetett gyermekekkel és családjukkal találkozik. A veszélyeztetettség olyan magatartás, mulasztás

vagy körülmény következtében kialakult állapot, amely a gyermek testi, értelmi, érzelmi vagy erkölcsi fejlődését gátolja, vagy akadályozza.

A jelzőrendszer tagjai kötelesek jelzéssel élni a gyermek veszélyeztetettsége esetén a gyermekjóléti szolgálatnál, valamint hatósági intézkedést kezdeményezni a gyermek bántalmazása, ill. súlyos elhanyagolása, vagy más egyéb súlyos veszélyeztető ok fennállása, továbbá a gyermek önmaga által előidézett súlyos veszélyeztető magatartása esetén. A jogszabály a jelzőrendszeri tagok számára kölcsönös együttműködési és tájékoztatási kötelezettséget ír elő.

A jelzőrendszeri tagok nagy része kezdetben saját eszközeivel próbálja megoldani a kialakult veszélyeztetettséget. A szolgálat folyamatos kapcsolatot tart a jelzőrendszer tagjaival esetmegbeszélések, esetkonferenciák, szakmaközi megbeszélések formájában. A szakmaközi megbeszélés az adott településen vagy térségben az észlelő- és jelzőrendszer tagjai egy részének vagy egészének részvételével szervezett szakmai megbeszélés, amelynek célja nem egy konkrét ügy kezelése, hanem előre meghatározott témakörben, egy, vagy több szakma képviselőjét érintő aktuális kérdés, vagy a települést, térséget érintő probléma- vagy kérdéskör több szempontú feldolgozása.

A szakmaközi megbeszélések minden esetben az aktuális problémákra épülnek, a témaválasztást is ez határozza.

A megbeszéléseken feltárjuk a veszélyeztetettséget előidéző okokat és ezek megoldására közösen teszünk javaslatot. A különböző intézményektől érkezett jelzéseket követően kerül sor a családokkal való kapcsolatfelvételre, - szükség szerint - a gyermekjóléti szolgálat gondozási tevékenységére. Szolgálatunk minden jelzést kivizsgál.

Folyamatos a kölcsönös tájékoztatás és egyeztetés a családokkal kapcsolatosan a jelzőrendszer tagjaival. Jól működnek a közös családlátogatások előre egyeztetett időpontokban. Az esetjelzésekre szolgálatunk valamennyi alkalommal írásban válaszolt és nyújtott tájékoztatást a megtett intézkedésekről.

## **Gondozási feladatok**

A gyermekek és családok kiemelt támogatása érdekében 2016. évtől átstrukturálódott az eddigi alapszolgáltatási rendszer és integrált szervezeti egységek gondoskodnak a családsegítés és gyermekjóléti szolgáltatások együttes biztosításáról. Két új intézményi forma jött létre: települési szinten: Család- és Gyermekjóléti Szolgálat (Szolgálat), járási szinten pedig a Család- és Gyermekjóléti Központ (Központ).

A Központ feladata, hogy a gyermek veszélyeztettségének megelőzését, a kialakult veszélyeztettség megszüntetését, a családjából kiemelt gyermek visszahelyezését, valamint a szociális válsághelyzetben lévő várandós anya támogatását, a jelzőrendszer működtetését ellássa. A Központ a gyermekvédelmi gondoskodás keretébe tartozó hatósági intézkedésekhez kapcsolódó feladatait, az - általános, illetve a speciális feladatoktól elkülönített szakmai csoport szervezésével- annak keretein belül köteles ellátni. Az általános valamint a speciális szolgáltatások biztosítását, az intézményvezető saját hatáskörben – a feladatellátás hatékonyságát szem előtt tartva - helyi adottságoknak, szükségleteknek megfelelően szervezi.

## **Kapcsolódási Pont**

A veszélyeztetettség esetén a járási, illetve a települési Szolgálat javaslatot tesz a Központ felé a hatósági intézkedésre, mely intézkedést a Központ hajt végre.

A gyermekekkel és családtagjaikkal, a szociális munka eszközeivel (családgondozással) folytatja a szakmai munkát.

## **A Szolgálat keretében történő gondozási formák**

### Egyszeri ügyintézés:

Egyszeri vagy első interjúval lezárható, vagy rövid ideig tartó támogatás, segítő tevékenység.

Alapellátás, szociális segítő munka: Az alapellátásban történő családgondozás feltétele az önkéntesség, a kliens együttműködésén alapul. A családsegítő rendszeresen találkozik a családtagokkal. A veszélyeztetettség megszüntetése érdekében kapcsolatot tart a társintézményekkel. Tájékoztatást ad az igénybe vehető szociális ellátásokról, ügyintézésben, kérvények kitöltésében nyújt segítséget.

Védelembe vétel: Amennyiben a veszélyeztetettség alapellátás keretén belül nem szüntethető meg, viszont feltételezhető, hogy a gyermek családban történő nevelkedési hatósági keretek között még biztosítható. A javaslattétel előtt a családsegítő kezdeményezi a Központ esetmenedzserénél az esetkonferenciát. Az esetkonferencián döntenek a hatósági intézkedés szükségességéről, vagy a további alapellátásban történő gondozásról. Védelembe vételi javaslattételre a Központ jogosul. Az esetmenedzser javaslattételében részletesen feltárja a veszélyeztetettség okait, javaslatot tesz a szükséges intézkedésre.

A gyámhatóság védelembe vételi határozatában felszólítja a szülőt, hogy rendezze körülményeit, életvitelét a gyermekek veszélyeztetettségének megszüntetése érdekében.

Védelembe vételre kerülhet sor akkor is, ha a gyermek(ek) bűncselekményben vesz(nek) részt (lopás, rablás, kábítószerrel való visszaélés). Ilyen esetekben a gyámhatóság különböző magatartási szabályokat állapít meg, amelyeket köteles(ek) teljesíteni a gyermek(ek) és családtagjaik, valamint előírja az esetmenedzserrel, családsegítővel való együttműködést.

Nevelésbe vétel: Amennyiben a védelembe vétel nem vezetett eredményre, a gyermek nevelésbe vételére (családból történő kiemelésére) tesz javaslatot a Központ esetmenedzsere a Gyámhivatalnál.

Ideiglenes hatályú elhelyezés: a Szolgálat megkeresésére az esetmenedzser a súlyos veszélyeztetettség tényét jelzi a Gyámhivatal felé, kezdeményezi a gyermek azonnali családból történő kiemelését.

Az ideiglenes hatályú elhelyezés elrendelése akkor indokolt, ha a gyermek

1. felügyelet nélkül marad; vagy
2. testi, érzelmi és erkölcsi fejlődését

– családi környezete, vagy



– önmaga súlyosan veszélyezteteti és emiatt azonnali elhelyezése szükséges.

Súlyos veszélyeztetésnek minősül, minden olyan eset, amikor a gyermeket oly módon bántalmazzák, vagy hanyagolják el, hogy

1. ez életét közvetlen veszélynek teszi ki, vagy
2. testi, értelmi, érzelmi, illetve erkölcsi fejlődésében jelentős és helyrehozhatatlan károsodást okozhat.

Ezen kívül súlyos veszélyeztetésnek minősül az is, ha a maga a gyermek tanúsít olyan magatartást, mely ilyen eredménnyel jár (hat.)

Ha a fenti körülmények fennállnak, akkor:

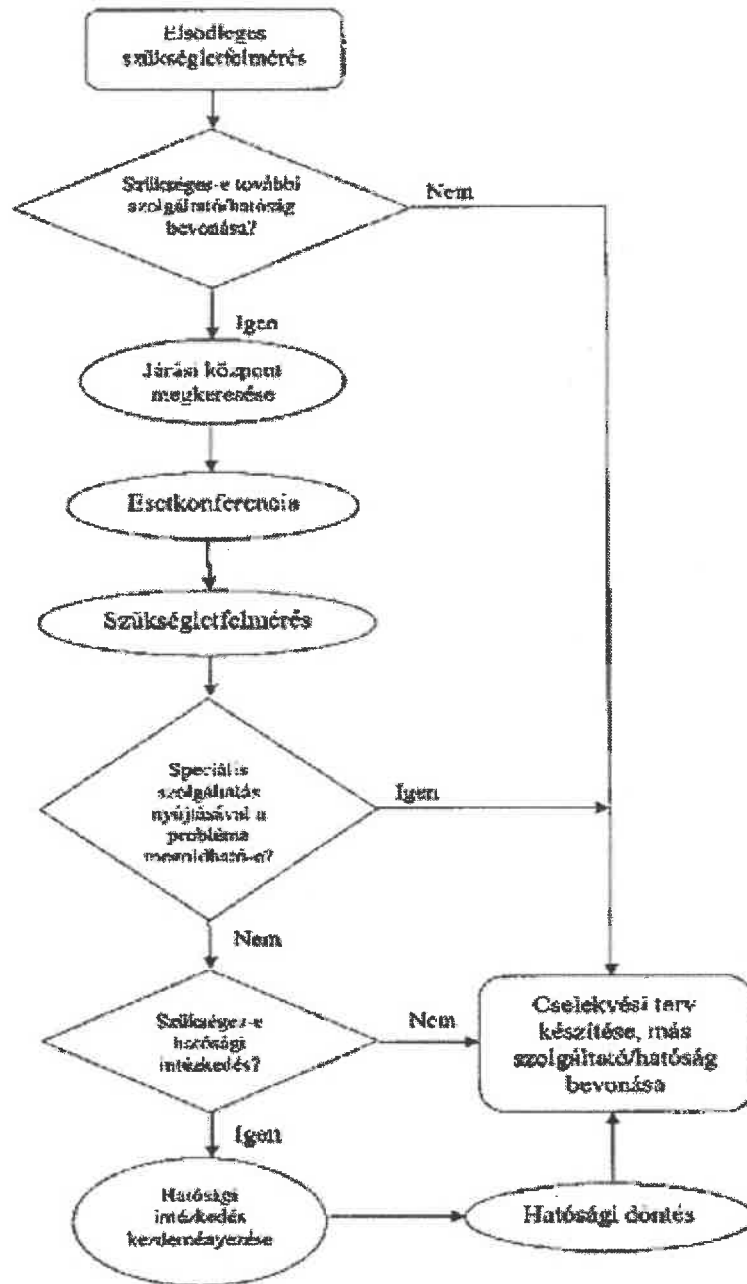
1. a gyámhatóság,
2. az idegenrendészet hatósága,
3. a menekültügyi hatóság,
4. a rendőrség,
5. az ügyészség,
6. a bíróság,
7. a büntetés-végrehajtási intézet parancsnoksága

(együtt: beutaló szerv) a gyermek ideiglenes elhelyezéséről rendelkezik. Ez a döntés fellebbezésre tekintet nélkül azonnal végrehajtható.

Utógondozás: az esetmenedzser a szakellátásból kikerült gyermek vagy felnőtt utógondozását a Gyámhivatal elrendelésére végzi. Hatósági intézkedést (kivétel: ideiglenes hatályú elhelyezés) a Központ esetmenedzsere kezdeményezhet a Gyámhivatalnál.

**A gyermeket fenyegető közvetlen és súlyos veszély esetén a család- és gyermekjóléti szolgálat haladéktalanul a család- és gyermekjóléti központ értesítése mellett, közvetlenül tesz javaslatot a hatósági intézkedésre.**

Más szociális szolgáltató vagy hatóság bevonása a szociális segítő tevékenységbe



A Szolgálat feladatai a gyermekvédelmi hatósági intézkedésekkel összefüggésben:

Szükség esetén javaslat készítése a Központ felé:

- gyermek védelembe vétele
- családi pótlék természetbeni formában történő nyújtása
- gyermek családjából történő kiemelése
- gyermek megelőző pártfogásának mellőzése, elrendelése ügyekben.

A bűnismétlés megelőzése érdekében, ha a gyámhatóság elrendelte a gyermek megelőző pártfogását, bevont szakemberként együttműködik a pártfogó felügyelői szolgálattal és a megelőző pártfogó felügyelővel, valamint az esetmenedzserrel.

A családsegítő, bevont szakemberként részt vesz a gondozási – nevelési terv előkészítésében, megvalósításában.

**A szolgálat által nyújtott szolgáltatások a következőképpen alakultak: (összes eset)**

- 98 alkalommal került sor családlátogatásra
- 96 esetben történt tanácsadás
- 53 esetben történt információnyújtás
- 5 alkalommal került sor segítő beszélgetésre
- 55 esetben történt hivatalos ügyekben ügyintézés
- 4 alkalommal tartottunk esetkonferenciát, 6 alkalommal esetmegbeszélést
- 14 alkalommal történt közreműködés környezettanulmány felvételében
- 26 alkalommal került sor adomány közvetítésre

**A szolgálat gondozási tevékenysége 2022-ben**

	Nem együttműködési megállapodás alapján /tanácsadott, védelembe vett, nevelésbe vett/	Alapellátásban történő gondozás Együttműködési megállapodás alapján
0-2 éves	0	0
3-5 éves	3	2
6-13 éves	18	0
14-17 éves	11	1
18-24 éves	4	1
25-34 éves	26	
35-49 éves	26	1
50-61 éves	24	
62-nél idősebb	16	
<b>Összesen</b>	<b>128</b>	<b>5</b>
Családok száma	87	2

## Egyéb feladatok

### Hivatalos dokumentáció

A Gyermejjóléti Szolgálatra vonatkozó, a működést biztosító és engedélyező okiratok (alapító okirat, SZMSZ, éves költségvetés, házirend, munkaköri leírás, szakmai program).

**Az esetmunkához, a szociális segítőmunkához közvetlenül kapcsolódó, adminisztrációhoz használandó, használható dokumentumok:**

- Általános és az esetvezetéshez kapcsolódó dokumentáció  
Jogszámban rögzített formátumú, kötelező adminisztráció:
  - ügyfélnyilvántartás
  - együttműködési megállapodás, amely a NMr. 8. § (2) alapján készül,
  - Központi Elektronikus Nyilvántartás a Szolgáltatást Igénybevevőkről – KENYSZI,
  - Esetnapló – az NMr. 7. melléklete alapján
  - - „Gyermekeink védelmében” elnevezésű informatikai rendszer 2022. július 1-től.
- Jogszámban nem rögzített formátumú, kötelező adminisztráció:
  - KSH Országos Statisztikai Adatgyűjtő Program kérdőíve (OSAP)
  - Esetmegbeszélések, esetkonferenciák feljegyzései,
  - Iktatási rendszer
- Nem kötelező, de javasolt adminisztráció:
  - Az igénybevétel adminisztrációjára használt dokumentum, vagy felület (forgalmi napló)
  - Személyes feljegyzés.

Bírósági határozat alapján kapcsolattartás nem volt.

Segesd településen 1 fiatalkorú állt pártfogó felügyelet alatt 2022. évben.

A Szolgálatunk önkormányzati felkérésre hátrányos helyzet megállapítása, rendszeres gyermekvédelmi kedvezmény felülvizsgálata miatt az adott településen környezettanulmányt nem készített.

2022. évben a Magyar Élelmiszerbank által tartós élelmiszerek osztására nem került sor

A gyermejjóléti szolgálat a település bűnmegelőzési programjának elkészítésében nem vett részt

A településen a gyermejjóléti szolgálat helyettes szülői hálózatot nem működtet.

Szakmai ellenőrzés: Segesd Község gyermejjóléti szolgálatának szakmai ellenőrzésére a felügyeleti szervek által a 2022-es évben sor került.

A Rászoruló Személyeket Támogató Operatív Program (RSZTOP) keretében a szegénység csökkentése érdekében racionalizált, különösen a gyermekekre összpontosító intézkedések végrehajtására került sor a 2022-es évben.

A projektek keretében az Európai Unió Leginkább Rászoruló Személyeket Támogató Európai Segítségnyújtási Alapjának finanszírozásával és Magyarország kormányának társfinanszírozásával élelmiszert és alapvető fogyasztási cikket tartalmazó csomagot juttat el a rászoruló személyekhez.

A csomagok kiosztását megelőzően a családsegítő- és gyermekjóléti szolgálathoz megérkeznek a központi rendszer által elküldött értesítő levelek, melyek kiosztása a családsegítő feladata. A csomagosztást a Szociális és Gyermekvédelmi Főigazgatóság munkatársai végzik az értesítő levélben szereplő napon, időpontban és helyszínen. A családsegítő- és gyermekjóléti szolgálatnak nem feladata a jogosultság megállapítása, az jegyzői határozat alapján történik adott feltételek mellett:

0-3 éves korú, rendszeres gyermekvédelmi kedvezményben részesülő gyermekek után,

a nyári iskolaszünet időszakában a 7-14 éves korú, rendszeres gyermekvédelmi kedvezményre jogosult gyermekek után.

Illetve:

olyan háztartásban élő várandós anyák, amely háztartásban aktív korúak ellátására jogosult személy él (a magzat 3 hónapos korától) védőnői jelentés alapján.

szociálisan rászoruló megváltozott munkaképességű, valamint rendkívül alacsony jövedelmű időskorú személyek számára. A jogosult körbe tartoznak a rokkantsági vagy nyugellátásban részesülő, továbbá időskorúak járadékában részesülő személyek, amennyiben legfeljebb a mindenkori nyugdíjminimum 130%-ának megfelelő havi jövedelemmel rendelkeznek.

Az elmúlt évek tapasztalatai azt mutatják, hogy folyamatosan nő a hátrányos helyzetű és/vagy veszélyeztetett kiskorúak száma.

A tendencia miatt elengedhetetlen a gyermekvédelmi rendszer átfogó kapcsolatrendszerének folyamatos működtetése, a gyermekvédelmi és humán erőforrásrendszer erősítése, a forrásrendszerek bővítése, a szakmai munka összehangolása. Ez megköveteli a rendszeres kapcsolattartást a rendszer szereplői között. Éppen ezért rendkívül fontosak a gyermekvédelmi rendszer és ezen belül a veszélyeztetettséget észlelő- és jelzőrendszer működtetésére szolgáló esetmegbeszélések, esetkonferenciák, szakmaközi megbeszélések és az éves gyermekvédelmi tanácskozás. A fórumok lehetőséget kínálnak a problémák feltárására és a megoldási alternatívák megfogalmazására, de jó alkalmat jelentenek a kompetenciák tisztázására és a kompetenciahatárok felállítására is, segítve ezáltal a gyermekvédelmi szakemberek együttes, a gyermekek érdekét előtérbe helyező tevékenységét.

Fontos fóruma a jelzőrendszer működtetésének *az éves gyermekvédelmi tanácskozás*.

A tanácskozást minden év február 28-ig kell megszerveznie a gyermekjóléti szolgálatnak, Segesden 2023. 02. 15-én került megtartásra. A tanácskozás célja a gyermekjóléti alapellátások áttekintése, az észlelő- és jelzőrendszer működésének éves értékelése és adott esetben javaslatok megfogalmazása a működés javítására vagy megváltoztatására. Szolgálatunk írásbeli beszámoló elkészítésére kérte az észlelő-és jelzőrendszer tagjait. A gyermekvédelmi feladatot ellátók 2022. évi együttműködését illetően a jelzőrendszeri tagok pozitív tapasztalatokról számoltak be. Az együttműködés megfelelőnek, gördülékenynek bizonyult, rendszeres

kapcsolattartás, kölcsönös segítségnyújtás, segítőkészség, a jelzésekre történő gyors reagálás, visszajelzés jellemezte.

### **Jövőre vonatkozó javaslatok, célok meghatározása**

Az Önkormányzat az alapellátás keretén belül a kötelező feladatokat biztosította.

A települési támogatások a létfenntartási gondok enyhítéséhez, anyagi támogatást nyújt a rászoruló család esetében.

A gyermekvédelemmel kapcsolatos problémák megelőzését szolgálhatják a településen a prevenciós programok, amelyeket tervezünk az idei évben a rendőrség bevonásával, valamint a megemelkedett magatartásproblémák miatt pszichológus szakember meghívásával.

A családok anyagi nehézségei a gyermekek mindennapjaira nagymértékben kihatnak, ezért fontos a munkanélkülivé vált családok motiválása, munkába való visszasegítése.

Családsegítő - és Gyermekjóléti Szolgálatunk a következő évben is igyekszik minden szolgáltatásával a lakosság szolgálatában az érintett települések fejlődését segíteni.

Segesd, 2023. április 5.



*Aliz Bellai*  
Jünglingné Bellai Aliz  
intézményegység vezető, családsegítő

**RINYAMENTI SZOCIÁLIS  
SZOLGÁLTATÓ KÖZPONT**

**Segesdi Intézményegység**  
Család-és Gyermekjóléti Szolgálat  
7562 Segesd, Teleki utca 2.  
Tel.: 82/733-004, +3630/730-2956  
E-mail: szocsegesd@gmail.com



**Iktatószám:** 1.1-17/2023.

**Tárgy:** Beszámoló a 2022. évi munkáról  
Segesd és Beleg községek  
vonatkozásában

**Mell.:** 2 beszámoló

**Segesd Község Önkormányzata**  
**Dr. varga Katalin**  
részére

**7562 Segesd**  
**Szabadság tér 1.**


**Tisztelt Dr. Varga Katalin!**

Mellékelten megküldöm a Rinyamenti Szociális Szolgáltató Központ Segesdi Intézményegységének Család-és Gyermekjóléti Szolgálatára által készített 2022. évi beszámolót Segesd és Beleg községekre vonatkozólag.

Segesd, 2023. április 12.



Tisztelettel:

  
**Jünglingné Bellai Aliz**  
intézményegység vezető, családsegítő