

Segesd Község Önkormányzata Képviselő-testületének

10/2002 (X.15.) Kt. számú rendelete

A HELYI ÉPÍTÉSI SZABÁLYZATÁRÓL.

(egységes szerkezet)

Segesd Község Önkormányzatának Képviselő-testülete az 1990. évi LXV. törvény 16. §-ában, valamint az épített környezet alakításáról és védelméről szóló 1997. évi LXXVIII. törvényben (a továbbiakban Étv.) kapott felhatalmazás alapján az építés helyi rendjének biztosítása érdekében (a település önkormányzatának az országos szabályozásnak megfelelően, illetve az azokban megengedett eltérésekkel a település területének felhasználásával és beépítésével, továbbá a környezet természeti, táji és épített értékeinek védelmével kapcsolatos, a telkekhez fűződő sajátos helyi követelményeket, jogokat és kötelezettségeket magába foglalóan), az Országos Településrendezési és Építési Követelményekről szóló 253/1997.(XII.20.)sz. Kormányrendeletre és az azt módosító 36/2002.(III.7.) Kormányrendeletre (a továbbiakban OTÉK) is figyelemmel az alábbi önkormányzati rendeletet alkotja meg.

I. FEJEZET

Általános előírások

1. §

(1)¹

(2)² A rendelet hatálya alá tartozó területen telket alakítani, épületet és más építményt (a műtárgyakat is ide értve) tervezni, kivitelezni, építeni, felújítani, átalakítani, korszerűsíteni, bővíteni, lebontani az általános érvényű előírások mellett csak e rendelet (és a hozzátartozó szabályozási terv együttes) alkalmazásával szabad.

(3)³

(4)⁴ A szabályozási terven kötelező szabályozási és irányadó elemek jelöltek.

(5)⁵ A szabályozási tervben kötelezőnek kell tekinteni:

- a település igazgatási határát
- a meglévő és javasolt belterületi határt
- a szabályozási és védelmi vonalakat, területeket,

¹ Módosította az 1/2008./II.1./ rendelet 1. § /1/ bekezdése 2008. február 1. napjával. Módosította a 10/2009./IX.16./ rendelet 1. §-a 2009. október 1. napjával.

Hatályon kívül helyezte a 14/2012. (VI.22.) önkormányzati rendelet 5. §-a 2012. június 22. napjával.

² Módosította a 18/2017. (VII. 20.) önkormányzati rendelet 1. § (1) bekezdése 2017. július 20. napjával. Hatályos 2017. augusztus 4. napjától.

³ Hatályon kívül helyezte a 18/2017. (VII. 20.) önkormányzati rendelet 17. § (2) bekezdés a) pontja 2017. július 20. napjával. Hatályos 2017. augusztus 4. napjától.

⁴ Módosította a 12/2016. (VI. 20.) önkormányzati rendelet 1. §-a 2016. június 20. napjával.

Hatályon kívül helyezte a 10/2017. (III. 11.) önkormányzati rendelet 1. § a) pontja 2017. március 11. napjával. Hatályos 2017. március 12. napjától.

Módosította a 18/2017. (VII. 20.) önkormányzati rendelet 1. § (2) bekezdése 2017. július 20. napjával. Hatályos 2017. augusztus 4. napjától.

⁵ Módosította az 1/2012.(II.17.) önkormányzati rendelet 1. § (1) bekezdése 2012. február 17. napjával.

- az egyes terület-felhasználási egységek és övezetek határait, és előírásait.
 - az építési vonalat
- Irányadó szabályozási elem: a tervezett telekhatár.

(6)⁶

(7)⁷ A község közigazgatási területén megvalósuló épületek parkoló szükségletét az OTÉK előírásai alapján kell meghatározni, és az építési telken belül kell kialakítani.

(8)⁸

(9)⁹

(10)¹⁰

(11)¹¹

(12)¹²

(13)¹³ A növényzet telepítésére vonatkozó előírásokat az 1. számú melléklet tartalmazza.

(14)¹⁴

(15)¹⁵ A település országos és helyi védett területein, a belterületen, valamint az ökológiai hálózattal érintett területeken adótorony nem létesíthető.

(16) Ahol a terv, kötelező építésvonalat vagy építési határvonalat a terv nem tartalmaz, ott a kialakult állapothoz igazodva kell a tervezett épületet elhelyezni.

⁶ Hatályon kívül helyezte a 18/2017. (VII. 20.) önkormányzati rendelet 17. § (2) bekezdés a) pontja 2017. július 20. napjával. Hatályos 2017. augusztus 4. napjától.

⁷ Módosította az 1/2008.(II.1.) rendelet 1. § /2/ bekezdése 2008. február 1. napjával. Módosította a 10/2013. (VIII.7.) önkormányzati rendelet 12. § 1. pontja 2013. augusztus 7. napjával.

Módosította a 18/2017. (VII. 20.) önkormányzati rendelet 1. § (3) bekezdése 2017. július 20. napjával. Hatályos 2017. augusztus 4. napjától.

⁸ Módosította a 10/2009./IX.16./ rendelet 2. §-a 2009. október 1. napjával.

Módosította az 1/2012.(II.17.) önkormányzati rendelet 1. § (2) bekezdése 2012. február 17. napjával.

Módosította a 12/2016. (VI. 20.) önkormányzati rendelet 2. §-a 2016. június 20. napjával.

Hatályon kívül helyezte a 10/2017. (III. 11.) önkormányzati rendelet 1. § b) pontja 2017. március 11. napjával. Hatályos 2017. március 12. napjától.

⁹ Hatályon kívül helyezte a 18/2017. (VII. 20.) önkormányzati rendelet 17. § (2) bekezdés a) pontja 2017. július 20. napjával. Hatályos 2017. augusztus 4. napjától.

¹⁰ Hatályon kívül helyezte a 18/2017. (VII. 20.) önkormányzati rendelet 17. § (2) bekezdés a) pontja 2017. július 20. napjával. Hatályos 2017. augusztus 4. napjától.

¹¹ Módosította az 1/2012.(II.17.) önkormányzati rendelet 1. § (3) bekezdése 2012. február 17. napjával. Hatályon kívül helyezte a 10/2013. (VIII.7.) önkormányzati rendelet 14. § 1. pontja 2013. augusztus 7. napjával.

¹² Hatályon kívül helyezte a 18/2017. (VII. 20.) önkormányzati rendelet 17. § (2) bekezdés a) pontja 2017. július 20. napjával. Hatályos 2017. augusztus 4. napjától.

¹³ Módosította az 1/2012.(II.17.) önkormányzati rendelet 1. § (4) bekezdése 2012. február 17. napjával. Módosította a 14/2012.(VI.22.) önkormányzati rendelet 1. § (1) bekezdése 2012. június 22. napjával.

Módosította a 12/2014.(IV.11.) önkormányzati rendelet 1. § (1) bekezdése 2014. április 11. napjával.

¹⁴ Módosította az 1/2012.(II.17.) önkormányzati rendelet 1. § (5) bekezdése 2012. február 17. napjával.

Hatályon kívül helyezte a 18/2017. (VII. 20.) önkormányzati rendelet 17. § (2) bekezdés a) pontja 2017. július 20. napjával. Hatályos 2017. augusztus 4. napjától.

¹⁵ Módosította az 1/2012.(II.17.) önkormányzati rendelet 1. § (6) bekezdése 2012. február 17. napjával.

(17) ¹⁶

(18) ¹⁷

(19) ¹⁸ A beültetési kötelezettséggel érintett területeken háromszintes, gyep-, cserje-, és lombkoronaszinttel képzett, őshonos növényzetből kell kialakítani és fenntartani. A beültetési kötelezettséget az Étv.-ben szabályozott településrendezési szerződésben kell előírni és a létesítmény üzembe helyezéséig kell teljesíteni.

¹⁹ (20) A szennyvízcsatornázással nem rendelkező külterületen, ahol a vezetékes vízellátás biztosított, és a belterület azon részén, ahol az ingatlan szennyvízcsatorna hálózatra történő rákötése nem oldható meg, a keletkező szennyvizeket vízzáróan kialakított zárt szennyvíztárolóban vagy egyedi szennyvízkezelő berendezésben kell elhelyezni.

Fogalom meghatározások ²⁰

1/A. §

II. FEJEZET

Településszerkezet, terület-felhasználás

2. §

A település igazgatási területe tagozódik:

(1) Beépítésre szánt területre, amelyen belül az építési telkek megengedett beépítettsége legalább 10 %

(2) Beépítésre nem szánt területre, amelyen belül a telkek megengedett beépítettsége legfeljebb 5 % lehet.

BEÉPÍTÉSRE SZÁNT TERÜLETEK

Lakóterületek

3. § ²¹

(1) A lakóterület elsősorban lakóépületek elhelyezésre szolgál.

¹⁶ Hatályon kívül helyezte a 18/2017. (VII. 20.) önkormányzati rendelet 17. § (2) bekezdés a) pontja 2017. július 20. napjával. Hatályos 2017. augusztus 4. napjától.

¹⁷ Hatályon kívül helyezte a 18/2017. (VII. 20.) önkormányzati rendelet 17. § (2) bekezdés a) pontja 2017. július 20. napjával. Hatályos 2017. augusztus 4. napjától.

¹⁸ Beiktatta a 12/2014. (IV.11.) önkormányzati rendelet 1. § (2) bekezdése 2014. április 11. napjával. Módosította a 18/2017. (VII. 20.) önkormányzati rendelet 1. § (4) bekezdése 2017. július 20. napjával. Hatályos 2017. augusztus 4. napjától.

¹⁹ Kiegészítette a 18/2017. (VII. 20.) önkormányzati rendelet 1. § (5) bekezdése 2017. július 20. napjával. Hatályos 2017. augusztus 4. napjától.

²⁰ Beiktatta az 1/2012.(II.17.) önkormányzati rendelet 2. §-a 2012. február 17. napjával.

Hatályon kívül helyezte a 18/2017. (VII. 20.) önkormányzati rendelet 17. § (2) bekezdés b) pontja 2017. július 20. napjával. Hatályos 2017. augusztus 4. napjától.

²¹ Módosította a 14/2012. (VI.22.) önkormányzati rendelet 2. §-a 2012. június 22. napjával.

(2) A község területén az alábbi lakóterületek szabályozására kerül sor:

- Falusias lakóterület (Lf)
- Kertvárosi lakóterület (Lke)

(3) ²² A beépítési mód meghatározását, az építmény magasságot, a beépítettség mértékét, és a minimális teleknagyságot és méreteket a szabályozási terv tartalmazza. A külterületen lévő falusias lakóterületeken (Lf) a beépítési mód szabadon-álló, építménymagasság legfeljebb 5,0 m, a beépítettség maximum 30 %, legkisebb telekméret 1200 m².

(4) ²³ az övezeti előírásban előírtakat meghaladó esetekben a meglévő telekméretet és beépítettséget, építmény magasságot, beépítési módot adottságnak kell tekinteni, az előírások azonban bővítés esetén nem léphetők túl.

A kialakult területeken új telekalakítás esetén a telekszélesség minimuma oldalhatáros beépítésnél 14 m, szabadon álló beépítésnél 16 m.

(5) ²⁴

(6) ²⁵ A lakótelkekhez közvetlenül kapcsolódó, azokkal azonos helyrajzi szám alatt lévő belterületi kertek (KERTEK) a kertgazdálkodás körébe tartoznak és azokon csak növényházak és az OTÉK mellékletében meghatározott melléképítmények helyezhetők el.

(7) Az oldalhatáros beépítésnél a 20 m vagy annál szélesebb telek szabadon állóan is beépíthető azzal, hogy a szomszédos oldalhatáros beépítés felé minimum 6,0 m-es oldalkertet kell biztosítani.

Falusias lakóterület

4. §

(1) ²⁶ A falusias lakóterületen (Lf) legfeljebb négylakásos lakóépület és az OTÉK-ban felsorolt, falusias lakóterületen megengedett egyéb rendeltetésű épületek helyezhetők el, az üzemanyagtöltő kivételével.

(2) ²⁷ A megengedett legkisebb zöldfelület 40 %.

(3) ²⁸ A beépítési mód meghatározását, az építménymagasságot, a beépítés mértékét, a minimális teleknagyságot és méreteket a szabályozási terv is tartalmazza a következők szerint:

²² Módosította a 18/2017. (VII. 20.) önkormányzati rendelet 2. §-a 2017. július 20. napjával. Hatályos 2017. augusztus 4. napjától.

²³ „A kialakult (K) beépítésnél” szövegrészt hatályon kívül helyezte a 18/2017. (VII. 20.) önkormányzati rendelet 17. § (2) bekezdés c) pontja 2017. július 20. napjával. Hatályos 2017. augusztus 4. napjától.

²⁴ Hatályon kívül helyezte a 18/2017. (VII. 20.) önkormányzati rendelet 17. § (2) bekezdés c) pontja 2017. július 20. napjával. Hatályos 2017. augusztus 4. napjától.

²⁵ Módosította a 10/2013. (VIII.7.) önkormányzati rendelet 1. §-a 2013. augusztus 7. napjával.

²⁶ Módosította a 10/2013. (VIII.7.) önkormányzati rendelet 2. §-a 2013. augusztus 7. napjával.

²⁷ Módosította az 1/2012.(II.17.) önkormányzati rendelet 4. § (1) bekezdése 2012. február 17. napjával.

Módosította a 18/2017. (VII. 20.) önkormányzati rendelet 3. § (1) bekezdése 2017. július 20. napjával. Hatályos 2017. augusztus 4. napjától.

„Lf” építési övezeti jellel:

Beépítés módja	Legkisebb területe m ²	Legnagyobb beépítettsége %	Építmények - legnagyobb ép.magassága m	Telek szélesség m	Telek mélység m
O	900	30	5,0	16	50
O	1200	30	5,0	-	-
O	800	30	5,0	-	-
O	900	30	5,0	-	-
SZ	900	30	5,0	-	-

ahol „O” oldalhatáros, „SZ” szabadonálló.

²⁹ (4) Az építési övezetet teljes közművesítettséggel kell ellátni.

Kertvárosias lakóterület **5. §**

(1) ³⁰ A kertvárosias lakóterületen (Lke) az OTÉK-ban felsorolt, kertvárosias lakóterületen megengedett egyéb rendeltetésű épületek helyezhetők el, az üzemanyag-töltő kivételével.

(2) ³¹ A megengedett a legkisebb zöldfelület 50 %.

(3) ³²

(4) ³³ A beépítési mód meghatározását, az építménymagasságot, a beépítés mértékét, a minimális teleknagyságot és méreteket a szabályozási terv is tartalmazza a következők szerint:

²⁸ Beiktatta az 1/2012. (II.17.) önkormányzati rendelet 4. § (2) bekezdése 2012. február 17. napjával.
Módosította a 18/2017. (VII. 20.) önkormányzati rendelet 3. § (2) bekezdése 2017. július 20. napjával. Hatályos 2017. augusztus 4. napjától.

²⁹ Kiegészítette a 18/2017. (VII. 20.) önkormányzati rendelet 3. § (3) bekezdése 2017. július 20. napjával. Hatályos 2017. augusztus 4. napjától.

³⁰ Módosította a 10/2013. (VIII.7.) önkormányzati rendelet 3. §-a 2013. augusztus 7. napjával.

³¹ Módosította az 1/2012.(II.17.) önkormányzati rendelet 5. § (1) bekezdése 2012. február 17. napjával.
Módosította a 18/2017. (VII. 20.) önkormányzati rendelet 4. § (1) bekezdése 2017. július 20. napjával. Hatályos 2017. augusztus 4. napjától.

³² Beiktatta a 10/2009./IX.16./ rendelet 4. §-a 2009. október 1. napjával.
Hatályon kívül helyezte a 18/2017. (VII. 20.) önkormányzati rendelet 17. § (2) bekezdés d) pontja 2017. július 20. napjával. Hatályos 2017. augusztus 4. napjától.

³³ Beiktatta az 1/2012. (II.17.) önkormányzati rendelet 5. § (2) bekezdése 2012. február 17. napjával.
Módosította a 18/2017. (VII. 20.) önkormányzati rendelet 4. § (2) bekezdése 2017. július 20. napjával. Hatályos 2017. augusztus 4. napjától.

„Lke” építési övezeti jellel:

Beépítés módja	Legkisebb területe m ²	Legnagyobb beépítettsége %	Építmények - legnagyobb ép.magassága m	Telek szélesség m	Telek mélység m
O	800	30	5,0	-	-
O	700	30	5,0	-	-
O	800	30	5,0	-	-

ahol „O” oldalhatáros.

³⁴(5) Az építési övezetet teljes közművesítettséggel kell ellátni.

Vegyes terület

6. §

(1) A vegyes terület lakó-és kereskedelmi, szolgáltató gazdasági épületek vegyesen történő elhelyezésére szolgál.

(2) A község területén az alábbi vegyes területek szabályozására kerül sor:

- Településközpont vegyes terület (Vt)
- Központi vegyes (Vk)

(3) ³⁵ A területeket teljes közművesítettséggel kell ellátni.

Településközpont vegyes terület

7. §

(1) A településközpont vegyes terület (Vt) igazgatási, oktatási, kereskedelmi és szolgáltató épületek elhelyezésére szolgál.

(2) ³⁶ A településközpont vegyes területen (Vt) az OTÉK-ban felsorolt, településközpont vegyes területen megengedett egyéb rendeltetésű épületek helyezhetők el, parkolóház, üzemanyagöltő kivételével.

(3) ³⁷ A beépítési mód meghatározását, az építménymagasságot, a beépítés mértékét, a minimális teleknagyságot és méreteket a szabályozási terv is tartalmazza a következők szerint:

³⁴ Kiegészítette a 18/2017. (VII. 20.) önkormányzati rendelet 4. § (3) bekezdése 2017. július 20. napjával. Hatályos 2017. augusztus 4. napjától.

³⁵ Módosította a 18/2017. (VII. 20.) önkormányzati rendelet 5. §-a 2017. július 20. napjával. Hatályos 2017. augusztus 4. napjától.

³⁶ Módosította a 10/2013. (VIII.7.) önkormányzati rendelet 4. § (1) bekezdése 2013. augusztus 7. napjával.

³⁷ Módosította az 1/2012.(II.17.) önkormányzati rendelet 6. § (1) bekezdése 2012. február 17. napjával. Módosította a 10/2013. (VIII.7.) önkormányzati rendelet 4. § (2) bekezdése 2013. augusztus 7. napjával. Módosította a 18/2017. (VII. 20.) önkormányzati rendelet 6. § (1) bekezdése 2017. július 20. napjával. Hatályos 2017. augusztus 4. napjától.

„Vt” építési övezeti jellel:

Övezet jele	Beépítés módja	Legkisebb területe m ²	Legnagyobb beépítettsége %	Építmények - legnagyobb ép.magassága m	Telek szélesség m	Telek mélység m
Vt	SZ	Nem osztható	30	6,0	-	-
Vt	SZ	600	40	6,0	-	-
Vt	SZ	500	40	10,5	-	-
Vt	SZ	800	35	7,5	-	-
Vt	O	700	30	7,5	-	-
Vt	SZ	800	30	5,5	-	-
Vt1	Z	800	60	6,0	-	-

ahol „SZ” szabadonálló, „O” oldalhatáronálló, „Z” zárt sorú.

(4) A meglévő, de az előírásoknak nem megfelelő beépítettségű telkeken építési, felújítási és korszerűsítési munkák végezhetők, de nem bővíthetők. A túlépített ingatlanokon lévő épület lebontása után új épület az eredeti beépítettség szerint visszaépíthető a terület-felhasználási egységre érvényes többi paraméter betartása mellett.

(5) ³⁸ A legkisebb zöldfelület 30 %. A „Vt1”-es építési övezetben a legkisebb zöldfelület mértéke 10 %.

Központi vegyes terület 8. §

(1) A központi vegyes terület (Vk) több önálló rendeletelési egységet magába foglaló, elsősorban központi igazgatási, oktatási, kereskedelmi és szolgáltató gazdasági épületek elhelyezésére szolgál.

(2) ³⁹ A központi vegyes területen (Vk) az OTÉK - ban felsorolt, központi vegyes területen megengedett egyéb rendeltetésű épületek helyezhetők el, parkolóház és üzemanyagtöltő kivételével.

(3) ⁴⁰ A beépítési mód meghatározását, az építménymagasságot, a beépítés mértékét, a minimális teleknagyságot és méreteket a szabályozási terv is tartalmazza a következők szerint:

³⁸ Módosította az 1/2008./II.1./rendelet 3. § /1/ bekezdése 2008. február 1. napjával.

Módosította az 1/2012. (II.17.) önkormányzati rendelet 5. § (2) bekezdése 2012. február 17. napjával.

Módosította a 18/2017. (VII. 20.) önkormányzati rendelet 6. § (2) bekezdése 2017. július 20. napjával. Hatályos 2017. augusztus 4. napjától.

³⁹ Módosította a 10/2013. (VIII.7.) önkormányzati rendelet 5. §-a 2013. augusztus 7. napjával.

⁴⁰ Módosította az 1/2012.(II.17.) önkormányzati rendelet 7. § (1) bekezdése 2012. február 17. napjával.

„Vk” építési övezeti jellel:

Beépítés módja	Legkisebb területe m ²	Legnagyobb beépítettség %	Építmények - legnagyobb ép.magassága H	Telek szélesség m	Telek mélység M
SZ	Nem osztható	25	5,0	-	-
SZ	Nem osztható	10	10,5	-	-
SZ	Nem osztható	25	12,5	-	-
SZ	Nem osztható	25	6,0	-	-
SZ	4000	30	7,5	-	-
SZ	Nem osztható	10	7,5	-	-
SZ	3000	25	6,0	-	-
SZ	1000	25	10,5	-	-

(4) A meglévő, de az előírásoknak nem megfelelő beépítettségű telkeken építési, felújítási és korszerűsítési munkák végezhetők, de nem bővíthetők. A túlépített ingatlanokon lévő épület lebontása után új épület az eredeti beépítettség szerint visszaépíthető a terület-felhasználási egységre érvényes többi paraméter betartása mellett.

(5) ⁴¹ A legkisebb zöldfelület a be nem épített terület 50 %-a.

Gazdasági terület

9. §

(1) A gazdasági terület elsődlegesen gazdasági célú építmények elhelyezésére szolgál.

(2) ⁴² A község területén:

- a) Kereskedelmi gazdasági terület (Gksz)
- b) Ipari és mezőgazdasági üzemi területek (Gip) és állattartó telepek (Gipm) kialakítására kerül sor.

(3) ⁴³ A területeket legalább részleges közművesítettséggel kell ellátni.

Kereskedelmi gazdasági terület

10. §

(1) ⁴⁴ A beépítési mód meghatározását, az építménymagasságot, a beépítés mértékét, a minimális teleknagyságot és méreteket a szabályozási terv is tartalmazza a következők szerint:

⁴¹ Módosította az 1/2012.(II.17.) önkormányzati rendelet 7. § (2) bekezdése 2012. február 17. napjával.

Módosította a 18/2017. (VII. 20.) önkormányzati rendelet 7. §-a 2017. július 20. napjával. Hatályos 2017. augusztus 4. napjától.

⁴² Módosította az 1/2012.(II.17.) önkormányzati rendelet 8. §-a 2012. február 17. napjával.

⁴³ Módosította a 18/2017. (VII. 20.) önkormányzati rendelet 8. §-a 2017. július 20. napjával. Hatályos 2017. augusztus 4. napjától.

„Gksz” építési övezeti jellel:

Beépítés módja	Legkisebb területe m ²	Legnagyobb beépítettsége %	Építmények - legnagyobb ép.magassága m	Telek szélesség m	Telek mélység m
SZ	2000	35	7,5	-	-
SZ	5000	30	6,0		-
SZ	2000	35	7,5	25	60
SZ	1500	35	7,5	20	40

ahol „SZ” szabadonálló.

(2) ⁴⁵

(3) ⁴⁶

(4) A telken belüli zöldterület minimum 20 %.

(5) ⁴⁷A területen történő beépítéseknel az OTÉK-ban felsorolt, kereskedelmi, szolgáltató területen megengedett egyéb rendeltetésű épületek helyezhetők el, parkolóház és üzemanyagtöltő kivételével.

(6) Az utak mentén, a telken belül minimum 5,0 m-es előkertet kell kialakítani.

(7) ⁴⁸A létesítmények parkoló szükségleteit az OTÉK előírásai alapján teljes egészében a telken belül kell kielégíteni.

(8) A lakóterületekkel szomszédos területeken csak olyan tevékenység folytatható, amely megfelel a lakóterületi környezetterhelés követelményeinek.

Ipari és mezőgazdasági üzemi területek és állattartó telepek 11. §

(1) ⁴⁹ Az ipari és mezőgazdasági üzemet, valamint állattartó telepeket és beépítési előírásukat is (Gip és Gipm) a belterületi és külterületi szabályozási terv tünteti fel.

(2) A területen új mezőgazdasági üzem vagy állattartó telep csak a rendezési terv módosításával jelölhető ki.

⁴⁴ Módosította az 1/2012.(II.17.) önkormányzati rendelet 9. § (1) bekezdése 2012. február 17. napjával.
Módosította a 18/2017. (VII. 20.) önkormányzati rendelet 9. § (1) bekezdése 2017. július 20. napjával. Hatályos 2017. augusztus 4. napjától.

⁴⁵ Módosította a 18/2017. (VII. 20.) önkormányzati rendelet 9. § (2) bekezdése 2017. július 20. napjával. Hatályos 2017. augusztus 4. napjától.

Hatályon kívül helyezte a 18/2017. (VII. 20.) önkormányzati rendelet 17. § (2) bekezdés e) pontja 2017. július 20. napjával. Hatályos 2017. augusztus 4. napjától.

⁴⁶ Módosította az 1/2012.(II.17.) önkormányzati rendelet 9. § (2) bekezdése 2012. február 17. napjával.
Hatályon kívül helyezte a 18/2017. (VII. 20.) önkormányzati rendelet 17. § (2) bekezdés e) pontja 2017. július 20. napjával. Hatályos 2017. augusztus 4. napjától.

⁴⁷ Módosította a 10/2013. (VIII.7.) önkormányzati rendelet 6. §-a 2013. augusztus 7. napjával.

⁴⁸ Módosította a 10/2013. (VIII.7.) önkormányzati rendelet 12. § 2. pontja 2013. augusztus 7. napjával.

⁴⁹ Módosította az 1/2012.(II.17.) önkormányzati rendelet 10. § (1) bekezdése 2012. február 17. napjával.

(3) ⁵⁰ A beépítési mód meghatározását, az építménymagasságot, a beépítés mértékét, a minimális teleknagyságot és méreteket a szabályozási terv is tartalmazza a következők szerint:

Övezet jele	Beépítés módja	Legkisebb területe m ²	Legnagyobb beépítettsége %	Építmények - legnagyobb ép.magassága m	Telek szélesség m	Telek mélység m
Gip	SZ	10000	30	10,5	-	-
Gip	SZ	5000	35	7,5		-
Gip	SZ	2000	50	6,0	-	-
Gipm	SZ	Nem osztható	35	10,5	-	-

ahol „SZ” szabadonálló.

A szabályrendeletben előírt és a szabályozási terven jelölt technológiai jellegű, és sajátos építmények építménymagassága maximum, siló- terményszárító- és tároló esetében 15 m, víztorony esetében 25 m lehet.

(4) ⁵¹

Különleges területek **12. §**

(1) ⁵² A különleges területek közé a község területén a temető (KT) és a sportterület (KS) soroltak, különleges vegyes építési övezet (Kü-v).

(2) ⁵³ A sportterületen a sportolással kapcsolatos építmények, a temető területén belül csak a temető üzemeltetéséhez szükséges építmények és egyházi építmények helyezhetők el. A beépítési mód szabadon-álló, a beépítettség legfeljebb 15 %, az építménymagasság maximum 5,0 m lehet, a telek nem osztható.

(3) ⁵⁴

(4) A sportterület és a temető szabad területeit fásítani kell.

⁵⁰ Módosította az 1/2012.(II.17.) önkormányzati rendelet 10. § (2) bekezdése 2012. február 17. napjával. Módosította a 10/2013. (VIII.7.) önkormányzati rendelet 7. §-a 2013. augusztus 7. napjával. Módosította a 18/2017. (VII. 20.) önkormányzati rendelet 10. §-a 2017. július 20. napjával. Hatályos 2017. augusztus 4. napjától.

⁵¹ Módosította az 1/2012.(II.17.) önkormányzati rendelet 10. § (3) bekezdése 2012. február 17. napjával. Hatályon kívül helyezte a 18/2017. (VII. 20.) önkormányzati rendelet 17. § (2) bekezdés f) pontja 2017. július 20. napjával. Hatályos 2017. augusztus 4. napjától.

⁵² Módosította az 10/2009./IX.16./ rendelet 5. § (1) bekezdése 2009. október 1. napjával.

⁵³ Módosította az 1/2012.(II.17.) önkormányzati rendelet 11. §-a 2012. február 17. napjával. Módosította a 18/2017. (VII. 20.) önkormányzati rendelet 11. § (1) bekezdése 2017. július 20. napjával. Hatályos 2017. augusztus 4. napjától.

⁵⁴ Módosította a 10/2013. (VIII.7.) önkormányzati rendelet 12. § 3. pontja 2013. augusztus 7. napjával. Hatályon kívül helyezte a 18/2017. (VII. 20.) önkormányzati rendelet 17. § (2) bekezdés g) pontja 2017. július 20. napjával. Hatályos 2017. augusztus 4. napjától.

(5) A különleges vegyes építési övezetek területén lakóépület, igazgatási épület, kereskedelmi, szolgáltató, vendéglátó, szállás szolgáltató, egyéb közösségi szórakoztató épület, egyházi, oktatási, egészségügyi és szociális épület, sportlétesítmény kivételesen nem zavaró hatású egyéb gazdasági tevékenységre szolgáló épület helyezhető el. A beépítési előírásokat a szabályozási terv tartalmazza.

BEÉPÍTÉSRE NEM SZÁNT TERÜLETEK

Közlekedési és közmű területek

13. §

(1) A közlekedési, közmű és hírközlési létesítményeket és azok területeit a szabályozás terv tünteti fel. (KÖu - közutak, KÖk - vasút, KÖ - közmű)

(2) ⁵⁶ A közutak elhelyezésére szükséges területeket a kialakult állapot figyelembe vétele mellett a szabályozási terv és az OTÉK-ban előírtak alapján kell biztosítani.

(3) ⁵⁷ A közutak, vasút és közművek védőtávolságait az OTÉK előírások alapján kell figyelembe venni.

(4) ⁵⁸ A közutak, vasút és a közművek védőtávolságait a szabályozási terv tartalmazza. A védőtávolságokon belül bármely építési tevékenységhez az illetékes feladat- és hatáskörrel rendelkező szerv véleményét meg kell kérni.

(5) ⁵⁹ A közlekedési területeken a közlekedési létesítményeken kívül az OTÉK-ban felsorolt építmények helyezhetők el.

(6) Az újonnan nyitott utcákban közvilágítás kiépítése és utcai fásítás telepítése kötelező.

(7) ⁶⁰

⁶¹ (8)

⁵⁵ Beiktatta a 10/2009./IX.16./ rendelet 5. § (2) bekezdése 2009. október 1. napjával.

Módosította a 18/2017. (VII. 20.) önkormányzati rendelet 11. § (2) bekezdése 2017. július 20. napjával. Hatályos 2017. augusztus 4. napjától.

⁵⁶ Módosította a 10/2013. (VIII.7.) önkormányzati rendelet 12. § 4. pontja 2013. augusztus 7. napjával.

⁵⁷ Módosította a 18/2017. (VII. 20.) önkormányzati rendelet 12. § (1) bekezdése 2017. július 20. napjával. Hatályos 2017. augusztus 4. napjától.

⁵⁸ Módosította a 10/2013. (VIII.7.) önkormányzati rendelet 8. §-a 2013. augusztus 7. napjával.

Módosította a 18/2017. (VII. 20.) önkormányzati rendelet 12. § (2) bekezdése 2017. július 20. napjával. Hatályos 2017. augusztus 4. napjától.

⁵⁹ Módosította az 1/2012.(II.17.) önkormányzati rendelet 12. § (1) bekezdése 2012. február 17. napjával. Módosította a 10/2013. (VIII.7.) önkormányzati rendelet 12. § 5. pontja 2013. augusztus 7. napjával.

⁶⁰ Hatályon kívül helyezte a 18/2017. (VII. 20.) önkormányzati rendelet 17. § (2) bekezdés h) pontja 2017. július 20. napjával. Hatályos 2017. augusztus 4. napjától.

⁶¹ Beiktatta az 1/2012.(II.17.) önkormányzati rendelet 12. § (2) bekezdése 2012. február 17. napjával. Módosította a 14/2012. (VI.22.) önkormányzati rendelet 3. § (1) bekezdése 2012. június 22. napjával.

Hatályon kívül helyezte a 18/2017. (VII. 20.) önkormányzati rendelet 17. § (2) bekezdés h) pontja 2017. július 20. napjával. Hatályos 2017. augusztus 4. napjától.

Zöldterületek

14. §

- (1) A község igazgatási területén a zöldterületek közé a közparkok (Z) soroltak.
- (2) A közparkok (Z) a község állandóan növényzettel fedett közterületei, amelyeknek közútról, köztérről közvetlen megközelíthetőnek kell lennie.
- (3) ⁶² A közparkokban az OTÉK-ban felsorolt építmények helyezhetők el, annak legfeljebb 2 %-os beépítettségéig.

Erdőterületek

15. §

- (1) ⁶³ A község igazgatási területén gazdasági erdők (Eg) és védelmi erdők (Ev) területei kerültek kijelölésre.
- (2) ⁶⁴
- (3) A véderdő területeken (Ev) épület nem helyezhető el.
- ⁶⁵ (4) A tervezett erdők beültetését őshonos fafajok telepítésével kell biztosítani.

Mezőgazdasági területek

16. §

- (1) A mezőgazdasági területeken a növénytermesztés, állattenyésztés, halászat, továbbá az ezekkel kapcsolatos termékfeldolgozás és tárolás, a kert és szőlőgazdálkodás építményei helyezhetők el
- (2) A község igazgatási területén az alábbi mezőgazdasági területek kialakítására került sor:
 - Mezőgazdasági árutermelő területek (Má)
 - Kert, szőlő és gyümölcsös területek (Mk, Mko)
 - Be nem építhető mezőgazdasági területek (Mo)

⁶² Módosította a 10/2013. (VIII.7.) önkormányzati rendelet 12. § 6. pontja 2013. augusztus 7. napjával.

⁶³ Módosította a 18/2017. (VII. 20.) önkormányzati rendelet 13. § (1) bekezdése 2017. július 20. napjával. Hatályos 2017. augusztus 4. napjától.

⁶⁴ Módosította az 10/2009./IX.16./ rendelet 6. §-a 2009. október 1. napjával.

Módosította az 1/2012.(II.17.) önkormányzati rendelet 13. § (1) bekezdése 2012. február 17. napjával.

Hatályon kívül helyezte a 10/2013. (VIII.7.) önkormányzati rendelet 14. § 2. pontja 2013. augusztus 7. napjával.

⁶⁵ Beiktatta az 1/2012.(II.17.) önkormányzati rendelet 13. § (2) bekezdése 2012. február 17. napjával.

Módosította a 14/2012. (VI.22.) önkormányzati rendelet 3. § (2) bekezdése 2012. június 22. napjával.

Módosította a 18/2017. (VII. 20.) önkormányzati rendelet 13. § (2) bekezdése 2017. július 20. napjával. Hatályos 2017. augusztus 4. napjától.

(3) ⁶⁶ A területen építményeket elhelyezni az e rendeletben kikötötteken túl csak az OTÉK előírásai figyelembe vételével lehet. Az egyéb technológiai jellegű építmények, műtárgyak építmény magassága siló-, terményszárító- és tároló esetében 15 m, víztorony esetében 25 m lehet.

(4) ⁶⁷

(5) ⁶⁸

⁶⁹ (6) A szőlő, gyümölcs és kert művelési ágú területeken lakóépület 3000 m², egyéb művelési ág esetén 6000 m² telekterület felett helyezhető el úgy, hogy a megengedett 3 %-os beépítettség felét nem haladhatja meg. A különálló lakóépület építménymagassága legfeljebb 7,5 m lehet.

Mezőgazdasági árutermelő területek

17. §

(1) A mezőgazdasági árutermelő területek a szabályozási terven jelöltek.(Má)

(2) ⁷⁰ A területeken kialakítható földrészlet minimális nagysága 1.500 m², amelynek megközelítését közhasználatú, vagy magán úttal kell biztosítani.

(3) ⁷¹

Kert, szőlő és gyümölcsös területek

18. §

(1) A kert, szőlő és gyümölcsös területek a szabályozási terven jelöltek (Mk,)

(2) A területeken kialakítható beépíthető legkisebb földterület 1.500 m², legkisebb szélesség 12 m.

(3) ⁷² A már korábban kialakított:

- 720 m² - nél kisebb földrészleten építmény nem helyezhető el.
- 720 - 1500 m² közötti területen a nádas, gyep és szántó művelési ágban nyilvántartottak kivételével – *legfeljebb* 3 %-os beépítettséggel - elsősorban a tárolás céljait szolgáló egy gazdasági épület és terepszint alatti építmény (pince) helyezhető el.

⁶⁶ Módosította az 1/2012.(II.17.) önkormányzati rendelet 14. §-a 2012. február 17. napjával.

Módosította a 10/2013. (VIII.7.) önkormányzati rendelet 12. § 7. pontja 2013. augusztus 7. napjával.

Módosította a 18/2017. (VII. 20.) önkormányzati rendelet 14. §-a 2017. július 20. napjával. Hatályos 2017. augusztus 4. napjától.

⁶⁷ Hatályon kívül helyezte a 18/2017. (VII. 20.) önkormányzati rendelet 17. § (2) bekezdés i) pontja 2017. július 20. napjával. Hatályos 2017. augusztus 4. napjától.

⁶⁸ Hatályon kívül helyezte a 18/2017. (VII. 20.) önkormányzati rendelet 17. § (2) bekezdés i) pontja 2017. július 20. napjával. Hatályos 2017. augusztus 4. napjától.

⁶⁹ Módosította az 10/2009./IX.16./ rendelet 7. §-a 2009. október 1. napjával.

⁷⁰ Módosította az 10/2009./IX.16./ rendelet 8. §-a 2009. október 1. napjával.

⁷¹ Módosította az 10/2009./IX.16./ rendelet 9. §-a 2009. október 1. napjával.

⁷² Módosította a 10/2013. (VIII.7.) önkormányzati rendelet 9. § (1) bekezdése 2013. augusztus 7. napjával.

(4) ⁷³ Az 1500 m²-t meghaladó területeken építmény legfeljebb 3 %-os beépítettséggel, és egy tömegben helyezhető el.

(5) ⁷⁴

(6) ⁷⁵ A be nem építhető kertterületeken (Mko) növényházak, és az OTÉK mellékletében felsorolt melléképítmények helyezhetők el, kirakatszekrény kivételével.

Be nem építhető mezőgazdasági övezetek

19. §

(1) A be nem építhető mezőgazdasági területek a természetvédelem és vízvédelem érdekeit szolgálják. A területek a szabályozási terven jelöltek (Mo).

(2) A művelési ág elsősorban erdősítés céljára megváltoztatható.

(3) ⁷⁶ A területen kialakítható legkisebb földrészlet 1.500 m²

(4) A területen csak köztárgyak, közutak, ⁷⁷ nyomvonal jellegű vezetékek, közmű és közműpótló berendezések (a szennyvíztisztító és komposztáló telepek kivételével), a vízgazdálkodás létesítményei, geodéziai jelek, vadász lesek és a természetvédelem kutató, bemutató építményei helyezhetők el.

(5) A területen már meglévő építmény a 3%-os beépíttség mellett maximum 25 m²-rel bővíthető.

Egyéb rendeltetésű területek

20. §

(1) Az egyéb rendeltetésű területek a vízgazdálkodással kapcsolatos területek (V).

(2) A „V” területeken a közforgalmi vízi közlekedési építmények, a vízkár elhárítási, a vízi sport és a sporthorgászat közösségi építményei a halastavak mentén a halászattal annak értékesítésével, feldolgozásával, tárolásával kapcsolatos építmények helyezhetők el.

(3) ⁷⁸ A vízfolyások partszélei mentén mindkét oldalon 6-6 m, a halastó természetes határai (hossztöltéssel és keresztgáttal körbe nem zárt terület) mentén 3-3 m-es sávot szabadon kell hagyni.

⁷³ Módosította a 10/2013. (VIII.7.) önkormányzati rendelet 9. § (2) bekezdése 2013. augusztus 7. napjával.

⁷⁴ Módosította az 10/2009./IX.16./ rendelet 7. §-a 2009. október 1. napjával.

⁷⁵ Módosította az 10/2009./IX.16./ rendelet 3. §-a 2009. október 1. napjával.

Módosította az 1/2012.(II.17.) önkormányzati rendelet 15. §-a 2012. február 17. napjával.

Módosította a 10/2013. (VIII.7.) önkormányzati rendelet 9. § (3) bekezdése 2013. augusztus 7. napjával.

⁷⁶ Módosította az 10/2009./IX.16./ rendelet 10. §-a 2009. október 1. napjával.

⁷⁷ A „közterek” szövegrészt hatályon kívül helyezte a 18/2017. (VII. 20.) önkormányzati rendelet 17. § (2) bekezdés j) pontja 2017. július 20. napjával. Hatályos 2017. augusztus 4. napjától.

⁷⁸ Módosította az 1/2012.(II.17.) önkormányzati rendelet 16. §-a 2012. február 17. napjával.

(4) A vízfolyások, vízvezető árkok rendszeres tisztításáról, karbantartásáról gondoskodni kell.

III. FEJEZET

Környezet-, táj-, természet-, műemléki és helyi védelem

21. §

A környezet-, táj-, természet-, műemlék és helyi védelemmel kapcsolatos szabályozást, lehatárolását, a védőtávolságokat a szabályozási terv tünteti fel.

Környezetvédelem

22. §

(1) ⁷⁹

(2) ⁸⁰

(3) ⁸¹ Levegőtisztaság-védelmi szempontból a területen csak olyan tevékenység folytatható és csak olyan létesítmény alakítható ki, amelynek levegőszennyezőanyag-kibocsátása a területre vonatkozó határértékeket nem lépi túl és nem okoz a lakosságot zavaró bűzhatást.

(4) ⁸² Állati tetemet csak e célra kijelölt telepen lehet elhelyezni.

(5) A kommunális szemét a központilag kijelölt és kiépített hulladéktároló telepre szállítandó a település igazgatási határán kívülre.

(6) ⁸³

(7) A község területén veszélyes hulladék az üzemek és szolgáltató létesítmények területén átmeneti jelleggel a vonatkozó jogszabályok és hatósági előírások szerint gyűjthető.

(8) Külterületen bármely szennyvizet és trágyát termelő meglévő létesítmény csak akkor üzemeltethető, ha szivárgásmentes zárt tárolóban történik a szennyvíz, illetve trágya, trágyalé átmeneti gyűjtése.

(9) A szippantott szennyvizek csak a hatóságilag kijelölt szennyvízürítő helyre szállíthatók.

(10) ⁸⁴ A település a felszín alatti vizek szempontjából érzékeny területnek minősül.

⁷⁹ Hatályon kívül helyezte a 18/2017. (VII. 20.) önkormányzati rendelet 17. § (2) bekezdés k) pontja 2017. július 20. napjával. Hatályos 2017. augusztus 4. napjától.

⁸⁰ Hatályon kívül helyezte a 18/2017. (VII. 20.) önkormányzati rendelet 17. § (2) bekezdés k) pontja 2017. július 20. napjával. Hatályos 2017. augusztus 4. napjától.

⁸¹ Módosította az 10/2009./IX.16./ rendelet 11. § és 12. §-a 2009. október 1. napjával. Módosította az 1/2012.(II.17.) önkormányzati rendelet 17. § (1) bekezdése 2012. február 17. napjával. Módosította a 14/2012. (VI.22.) önkormányzati rendelet 3. § (3) bekezdése 2012. június 22. napjával. Módosította a 18/2017. (VII. 20.) önkormányzati rendelet 15. § (1) bekezdése 2017. július 20. napjával. Hatályos 2017. augusztus 4. napjától.

⁸² Módosította a 18/2017. (VII. 20.) önkormányzati rendelet 15. § (2) bekezdése 2017. július 20. napjával. Hatályos 2017. augusztus 4. napjától.

⁸³ Hatályon kívül helyezte a 12/2016. (VI. 20.) önkormányzati rendelet 7. §-a 2016. június 20. napjával.

(11) A zaj és rezgésvédelemi előírásokat a szabályozási terv területi és övezeti kijelölésének alapján kell alkalmazni. A környezeti zajt keltő és attól védendő létesítményeket úgy kell elhelyezni, hogy a hatályos jogszabályokban előírt zajterhelési határértékek teljesüljenek.

(12) A mezőgazdasági művelésből kivonásra kerülő földrészteléken, az épületek megvalósítása előtt a felső 30 cm vastag humuszos talajréteget el kell távolítani. A humuszos földet az építkezés idején deponálni kell, és a munkálatok befejezését követően azt a környezet tereprendezésére lehet felhasználni.

85

(13) A település területe nitrát érzékeny területnek minősül, ahol a vizek mezőgazdasági eredetű nitrát szennyezéssel szembeni védelméről szóló Korm. rendelet előírásai szerint gondoskodni kell.

Kulturális örökség védelme

23. §

(1) ⁸⁶ A település helyi védelemre javasolt (H) építményeit a 2. melléklet és a szabályozási terv tünteti fel. Az ebben felsorolt helyi művi értékeket a Képviselő-testület helyi védetté nyilváníthatja.

(2) ⁸⁷ A műemléki építmények és a régészeti lelőhelyek listáját az 1. függelék tartalmazza. A szabályozási terven szereplő régészeti lelőhelyek területe helyett,- a településrendezési eszközök felülvizsgálatáig,- e függelékben felsorolt és ábrázolt régészeti lelőhelyek területe alkalmazandó.

(3) ⁸⁸ Ha régészeti feltárás nélkül régészeti emlék, lelet vagy annak tűnő tárgya kerül elő, a felfedező, a tevékenység felelős vezetője, az ingatlan tulajdonosa, az építtető, vagy a kivitelező köteles

a) az általa folytatott tevékenységet azonnal abbahagyni,

⁸⁴ Módosította a 18/2017. (VII. 20.) önkormányzati rendelet 15. § (3) bekezdése 2017. július 20. napjával. Hatályos 2017. augusztus 4. napjától.

⁸⁵ Beiktatta az 1/2012.(II.17.) önkormányzati rendelet 17. § (2) bekezdése 2012. február 17. napjával. Módosította a 14/2012. (VI.22.) önkormányzati rendelet 3. § (4) bekezdése 2012. június 22. napjával.

Módosította a 18/2017. (VII. 20.) önkormányzati rendelet 15. § (4) bekezdése 2017. július 20. napjával. Hatályos 2017. augusztus 4. napjától.

⁸⁶ Módosította a 18/2017. (VII. 20.) önkormányzati rendelet 16. § (1) bekezdése 2017. július 20. napjával. Hatályos 2017. augusztus 4. napjától.

⁸⁷ Módosította az 10/2009./IX.16./ rendelet 13. § (1) bekezdése 2009. október 1. napjával.

Módosította az 1/2012.(II.17.) önkormányzati rendelet 21. §-a 2012. február 17. napjával.

Módosította a 10/2013. (VIII.7.) önkormányzati rendelet 10. § (1) bekezdése 2013. augusztus 7. napjával.

Módosította a 12/2014. (IV.11.) önkormányzati rendelet 2. §-a 2014. április 11. napjával.

Módosította a 18/2017. (VII. 20.) önkormányzati rendelet 16. § (2) bekezdése 2017. július 20. napjával. Hatályos 2017. augusztus 4. napjától.

⁸⁸ Módosította az 1/2012.(II.17.) önkormányzati rendelet 18. § (1) bekezdése 2012. február 17. napjával. Módosította a 10/2013. (VIII.7.) önkormányzati rendelet 10. § (2) bekezdése 2013. augusztus 7. napjával.

Módosította a 18/2017. (VII. 20.) önkormányzati rendelet 16. § (3) bekezdése 2017. július 20. napjával. Hatályos 2017. augusztus 4. napjától.

- b) a jegyző útján az örökségvédelemért felelős hatóságnak azt haladéktalanul bejelenteni, amely arról tájékoztatja a mentő feltárás elvégzésére,- a kulturális örökség védelméről szóló törvény szerint feltárásra,- jogosult intézményt, valamint
- c) a tevékenységet szüneteltetni, továbbá a helyszín és a lelet őrzéséről,- a felelős őrzés szabályai szerint,- a feltárásra jogosult intézmény intézkedéséig gondoskodni.

(4)⁸⁹

(5)⁹⁰ Helyi védettségű épületen végzett bármilyen építési munka esetén a hagyományos homlokzat és tömegarányok, párkány- és gerincmagasságok, nyílásrendek, a nyílások osztása, a homlokzati tagozatok megőrzendők.

- a) Helyi védettségű épület úgy bővíthető, hogy az eredeti épület tömegformája, homlokzati kialakítása, utcaképi szerepe ne változzon, illetve gondosan mérlegelt kompromisszum árán a legkisebb kárt szenvedje.
Az épület bővítése az épület mögött, fésűs beépítés esetén az oldalhatár mentén hosszirányban, illetve ha a telekszélesség lehetővé teszi, udvari keresztzárnyal is lehetséges az utcai homlokzattól legalább 5 m-rel hátrahúzva. A keresztzárny szélessége a főépület szélességét nem haladhatja meg, és csak azzal azonos hajlásszögű és anyagú, szimmetrikus nyeregteretűvel fedhető.
- b) A belső átalakításokat az eredeti szerkezet és belső értékek tiszteletben tartásával kell megoldani.
- c) Helyi védettségű épület bontására csak a műszaki és erkölcsi avultság beálltával kerülhet sor, a védettség megszüntetését követően.

(6)⁹¹

(7)⁹² A helyi védettség alá helyezésről, illetve törlésről, okleveles építészmérnök által készített szakvélemény alapján,- e rendelet mellékletének módosításával, a Képviselő-testület dönt.

(8)⁹³

⁸⁹ Módosította az 1/2012.(II.17.) önkormányzati rendelet 18. § (2) bekezdése 2012. február 17. napjával.

Hatályon kívül helyezte a 10/2013. (VIII.7.) önkormányzati rendelet 14. § 3. pontja 2013. augusztus 7. napjával.

⁹⁰ Módosította a 18/2017. (VII. 20.) önkormányzati rendelet 16. § (4) bekezdése 2017. július 20. napjával. Hatályos 2017. augusztus 4. napjától.

⁹¹ Hatályon kívül helyezte a 18/2017. (VII. 20.) önkormányzati rendelet 17. § (2) bekezdés 1) pontja 2017. július 20. napjával. Hatályos 2017. augusztus 4. napjától.

⁹² Módosította a 18/2017. (VII. 20.) önkormányzati rendelet 16. § (5) bekezdése 2017. július 20. napjával. Hatályos 2017. augusztus 4. napjától.

⁹³ Módosította az 10/2009./IX.16./ rendelet 13. § (2) bekezdése 2009. október 1. napjával.

Hatályon kívül helyezte a 18/2017. (VII. 20.) önkormányzati rendelet 17. § (2) bekezdés 1) pontja 2017. július 20. napjával. Hatályos 2017. augusztus 4. napjától.

IV. FEJEZET
Egyes sajátos jogintézmények követelmény rendszere
Építésjogi követelmények
24. §⁹⁴

- (1)
- (2)

Kiszolgáló és lakóút céljára történő lejegyzés
25. §⁹⁵

- (1)⁹⁶
- (2)
- (3)
- (4)

Útépítési és közművesítési hozzájárulás
26. §

- (1) A helyi közutakat és közműveket legkésőbb az általuk kiszolgált építmények használatba vételéig meg kell valósítani.
- (2)⁹⁷

Településrendezési kötelezések
27. §

- (1)⁹⁸
- (2)⁹⁹

⁹⁴ Hatályon kívül helyezte a 18/2017. (VII. 20.) önkormányzati rendelet 17. § (2) bekezdés m) pontja 2017. július 20. napjával. Hatályos 2017. augusztus 4. napjától.

⁹⁵ Hatályon kívül helyezte a 18/2017. (VII. 20.) önkormányzati rendelet 17. § (2) bekezdés n) pontja 2017. július 20. napjával. Hatályos 2017. augusztus 4. napjától.

⁹⁶ Módosította a 10/2009./IX.16./ rendelet 14. §-a 2009. október 1. napjával.

Módosította a 10/2013. (VIII.7.) önkormányzati rendelet 11. §-a 2013. augusztus 7. napjával.

⁹⁷ Módosította a 12/2016. (VI. 20.) önkormányzati rendelet 3. §-a 2016. június 20. napjával.

Hatályon kívül helyezte a 10/2017. (III. 11.) önkormányzati rendelet 1. § c) pontja 2017. március 11. napjával. Hatályos 2017. március 12. napjától.

⁹⁸ Módosította a 12/2016. (VI. 20.) önkormányzati rendelet 4. §-a 2016. június 20. napjával.

Hatályon kívül helyezte a 10/2017. (III. 11.) önkormányzati rendelet 1. § d) pontja 2017. március 11. napjával. Hatályos 2017. március 12. napjától.

⁹⁹ Módosította a 12/2016. (VI. 20.) önkormányzati rendelet 5. §-a 2016. június 20. napjával.

Hatályon kívül helyezte a 10/2017. (III. 11.) önkormányzati rendelet 1. § d) pontja 2017. március 11. napjával. Hatályos 2017. március 12. napjától.

(3)¹⁰⁰

(4)¹⁰¹

IV/A. FEJEZET¹⁰²

Településrendezési feladatok megvalósulását biztosító sajátos jogintézmények 27/A. §

A HÉSZ 5. számú mellékletében felsorolt ingatlanok tulajdonosát az ott felsorolt ingatlanra vonatkozóan, és az abban meghatározott településrendezési célok megvalósítása érdekében meghatározott,- településrendezési szerződésben rögzített,- kötelezettség terheli.

IV/B. FEJEZET¹⁰³

A rendelet szabályozási tervmellékletei 27/B. §

3. számú melléklet: Belterületi Szabályozási Terv 1- 6 számú tervlapja

4. számú melléklet: Külterületi Szabályozási Terv SZK számú tervlapja.

V. FEJEZET

Záró rendelkezések 28. §

(1)¹⁰⁴

(2)¹⁰⁵

(3) E rendelet kihirdetése napján lép hatályba. A rendelet hatálybalépésével egyidejűleg hatályát veszti a 3/1997. (III.1.) Kt. rendelettel módosított 11/1995 (X.17.) Kt. Rendelet és a 8/2001. (IX.27.) Kt. Rendelet.

(4)¹⁰⁶

¹⁰⁰ Módosította a 12/2016. (VI. 20.) önkormányzati rendelet 6. §-a 2016. június 20. napjával.

Hatályon kívül helyezte a 10/2017. (III. 11.) önkormányzati rendelet 1. § d) pontja 2017. március 11. napjával. Hatályos 2017. március 12. napjától.

¹⁰¹ Hatályon kívül helyezte a 18/2017. (VII. 20.) önkormányzati rendelet 17. § (2) bekezdés o) pontja 2017. július 20. napjával. Hatályos 2017. augusztus 4. napjától.

¹⁰² Beiktatta a 12/2014. (IV.11.) önkormányzati rendelet 3. §-a 2014. április 11. napjával.

¹⁰³ Beiktatta a 12/2014. (IV.11.) önkormányzati rendelet 4. §-a 2014. április 11. napjával.

¹⁰⁴ Hatályon kívül helyezte a 12/2012. (VI.1.) önkormányzati rendelet 6. § b.) pontja 2012. június 1. napjával.

¹⁰⁵ Hatályon kívül helyezte a 12/2014. (IV.11.) önkormányzati rendelet 8. §-a 2014. április 11. napjával.

¹⁰⁶ Hatályon kívül helyezte a 10/2013. (VIII.7.) önkormányzati rendelet 14. § 2. pontja 2013. augusztus 7. napjával.

Záradék¹⁰⁷
29. §

E rendelet a belső piaci szolgáltatásokról szóló, az Európai Parlament és a Tanács 2006/123/EK irányelvnek való megfelelést szolgálja.

Segesd, 2002.okt.15.

ph.

Dr. Mohr Tamás sk.
polgármester



Veszner József sk.
körjegyző

Kihirdetve: 2002. október 15.


Péntek László
polgármester




dr. Varga Katalin
jegyző



¹⁰⁷ Beiktatta a 10/2009./IX.16./ rendelet 15. §-a 2009. október 1. napjával.

A növényzet telepítésére vonatkozó előírások.

1./ A legkisebb ültetési (telepítés) távolság az ingatlan határától

- a) belterületen és külterületeknek a kertterületre (MK) és beépítésre szánt területnek minősített területek belső részén:
- szőlő, valamint 3 m-nél magasabbra nem növény gyümölcs- és egyéb bokor (élő sövény) esetén 0,50 m,
 - 3 m-nél magasabbra nem növény gyümölcs és egyéb fa esetén 1,0 m,
 - 3 méternél magasabbra növény gyümölcs- és egyéb fa, valamint gyümölcs- és egyéb bokor (élő sövény) esetén 2,0 m,
- b) külterületen a kertterületen, és beépítésre szánt területen kívül eső részén:
- gyümölcsfa iskolai nevelés alatt álló növény, továbbá szőlő, köszméte, ribizke és málnabokor esetén 0,80 m,
 - minden egyéb gyümölcsbokor (mogyoró) stb.) esetében 2,0 m,
 - birs, naspolya, birsalanyra oltott körtefa esetén 2,5 m,
 - törpealanyra oltott almafa, továbbá meggy-, szilva- és mandulafa esetén 3,5 m,
 - vadalanyra oltott alma- és körtefa, továbbá kajszi fa esetén 4,0 m,
 - cseresznyefa esetén 5,0 m
 - dió- és gesztenyefa, továbbá minden fel nem sorolt gyümölcsfa esetében 8,0 m,
- c) külterületnek kertterületen és beépítésre szánt területen kívüli részén, amennyiben a szomszédos földterület szőlő, gyümölcsös vagy kertterület, szőlőt és gyümölcsfát a b) pontban foglalt ültetési távolságok megtartásával, egyéb bokrot vagy fát az alábbi ültetési távolságok megtartásával lehet ültetni:
- 1 m-nél magasabbra nem növény bokor (élő sövény) esetén 0,80 m
 - 2 m-nél magasabbra nem növény bokor (élő sövény) esetében 1,2 m
 - 2 m-nél magasabbra növény bokor (élő sövény) esetében 2,0 m
 - fa esetében 8,0 m

2./ Közút és vasút területén – szőlőtől, gyümölcsöstől, kertterülettől és beépítésre szánt területtől – minden gyümölcs- és egyéb fát, valamint bokrot, legalább 1,5 m, 3 m-nél magasabbra növény gyümölcsfát legalább 2,5 m távolságra szabad ültetni (telepíteni).

¹⁰⁸ A 2. számú mellékletet hatályon kívül helyezte az 1/2012.(II.17.) önkormányzati rendelet 21. §-a 2012. február 17. napjával.

Módosította a 14/2012. (VI.22.) önkormányzati rendelet 1. § (2) bekezdése 2012. június 22. napjával.

Módosította a 12/2014. (IV.11.) önkormányzati rendelet 6. § (1) bekezdése 2014. április 11. napjával.

Helyi építészeti értékek

1./ Iskola,	Iskola u. 1.	4
2./ Volt magtár, múzeum	Kossuth u. 113/A	814/1
FERROKOV üzem épületei:		
3./ Irodaház	Pálmaház u. 1.	915/2
4./ Kémény	Pálmaház u.	064/34
5./ Lakóház	Pálmaház u.	064/34
6./ Üzemi épület 1.		921/1
7./ Üzemi épület 2.		921/1
8./ Kerítés.	895-898, 915/1, /2, 919,922,923/2	
9./ Községháza	Szabadság tér 1.	169/1
10./ Nepomuki Szent János szobor	Kanizsai u.	894
11./ Harangtorony.	Vörösmarty u.	764
12./ Lakóház	Kossuth u.34.	187/1
13./ Lakóház	Teleki u. 25.	786
14./ ¹¹⁰		
15./ Lakóház	Kossuth u. 21.	990
16./ Lakóház	Vörösmarty 35.	699/1
17./ Lakóház	Vörösmarty 72	558
18./ Parókia	Vörösmarty 44.	540
19./ Ref. Templom	Vörösmarty 23/a	708
20./ Kereszt	Felsőhegy	1768
21./ Lakóház	Vörösmarty 43	694
22./ Lakóház	Vörösmarty 85	671
23./ Lakóház	Táncsics 17.	749
24./ Harangtorony	Felsőhegy	1709
25./ Présház	Alsóhegy	2466/2
26./ Kereszt	Felsőhegy	2069/4

¹⁰⁹ Beiktatta a 10/2013. (VIII.7.) önkormányzati rendelet 10. § (1) bekezdése 2013. augusztus 7. napjával. Módosította a 10/2013. (VIII.7.) önkormányzati rendelet 13. § (2) bekezdése 2013. augusztus 7. napjával.

¹¹⁰ Hatályon kívül helyezte a 12/2014. (IV.11.) önkormányzati rendelet 6. § (2) bekezdése 2014. április 11. napjával.

3. számú melléklet

Belterületi Szabályozási Terv 1- 6 számú tervlapja.

Külterületi Szabályozási Terv SZK számú tervlapja.

Településrendezési feladatok megvalósítását biztosító sajátos jogintézmények

A HÉSZ 27/A.§ alapján az alábbi kötelezettség került meghatározásra:

tulajdonos/kötelezett	Kötelezettséget keletkeztető ingatlan	településrendezési kötelezettség	településrendezési szerződés tárgya
Claessens-Group Companies Cégtulajdonos: Johan Claessens Cím: Somogyszob Nagybaráti puszta	Kötelezett telephelyén, a segesdi 0330/3, 0330/4, 0338 és 0339/2 hrsz-ú ingatlanon a telephely bővítése esetén	a 06/1 hrsz-ú ingatlan egy részén, a meglévő erdőterület melletti 40 méteres sávban, (1,25 ha) erdőterület létesítése. A beerdősítési kötelezettség teljesítése akkor válik esedékessé, amikor a Kötelezett a Felsőbogát pusztai telephelyének bővítésére a használatbavételi engedélyt megkapja.	Biológiai aktivitásérték visszapótlásának kötelezettsége:

¹¹¹ Beiktatta a 12/2014. (IV.11.) önkormányzati rendelet 5. § (2) bekezdése 2014. április 11. napjával

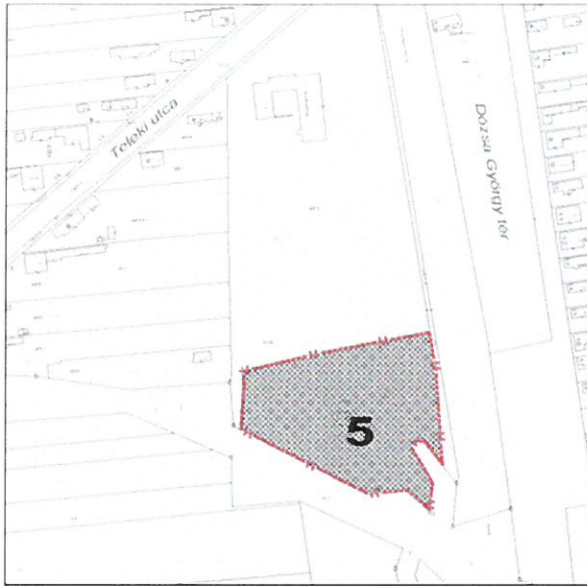
Örökségvédelem

Készült Miniszterelnökség Kulturális Örökségvédelemért Felelős Helyettes Államtitkár KÖHÁT/711/2/2017 számú adatszolgáltatása alapján.

Műemlékek és műemléki környezetek:

ssz	törzsszám	cím	név	helyrajzi szám
1.	9052		v. Széchenyi-kastély ex-lege műemléki környezete	935/1, 936, 954, 970, 972, 971, 988, 1006, 1007/3, 1007/1, 1007/2, 04, 02/1, 1008/1, 1008/2, 1008/3, 1009, 1010, 1011, 1012, 1013, 1014, 1015, 1016, 1017, 1018, 1019/1, 1019/4, 1019/5, 1047/2, 1045/1, 1046, 1047/1, 1047/3, 911/3, 911/1, 911/2, 169/1, 913, 899, 898, 897, 896, 895, 914, 915/2, 916, 917, 920, 928, 926, 925, 924, 935/2, 064/19, 1045/2, 03
2.	4555		Római katolikus templom, volt ferences templom ex-lege műemléki környezete	06, 1, 17, 18, 3/1, 3/2, 8, 9, 1056, 1057
3.	8897		Szt. háromság szobor ex-lege műemléki környezete	06, 1, 17, 18, 3/1, 3/2, 9, 8, 1056, 1057
4.	8896		v. ferences kolostor ex-lege műemléki környezete	06, 07, 17, 18, 3/1, 3/2, 8, 9, 1056, 1057
5.	4554	Felsőseged	R. k. kápolna	482
6.	4555	Felsőseged, József Attila u. 2.	Római katolikus templom, volt ferences templom	2
7.	8896	Felsőseged, József Attila u. 2.	v. ferences kolostor	1, 2
8	8897	Felsőseged, József Attila u.	Szt. háromság szobor	2
9	9052	Kossuth utca 1.	v. Széchenyi-kastély	934

¹¹² Hatályon kívül helyezte az 1/2012.(II.17.) önkormányzati rendelet 21. §-a 2012. február 17. napjával. Beiktatta a 10/2013. (VIII.7.) önkormányzati rendelet 10. § (1) bekezdése 2013. augusztus 7. napjával. Módosította a 10/2013. (VIII.7.) önkormányzati rendelet 13. § (3) bekezdése 2013. augusztus 7. napjával. Módosította Segesd Község Önkormányzatának Képviselő-testülete a 153/2017. (VII. 29.) önkormányzati határozatával.

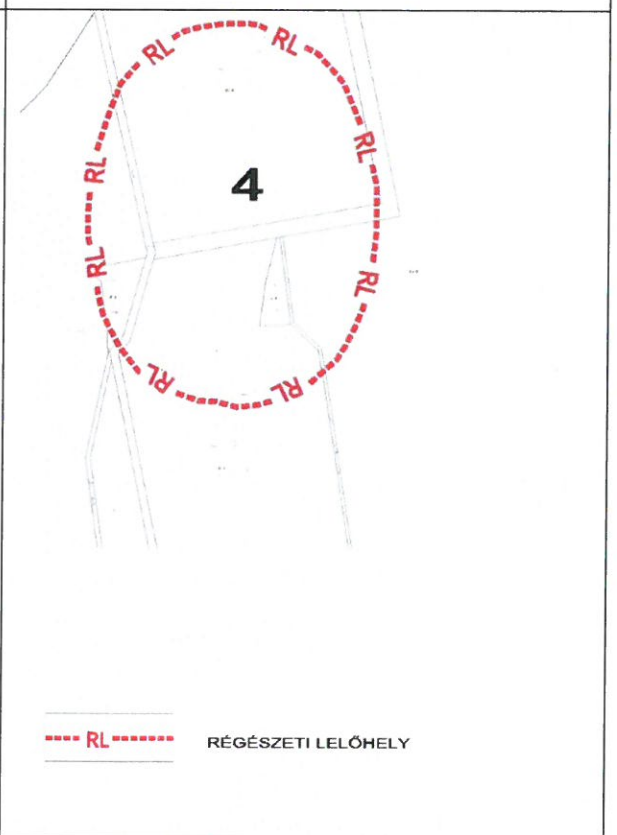
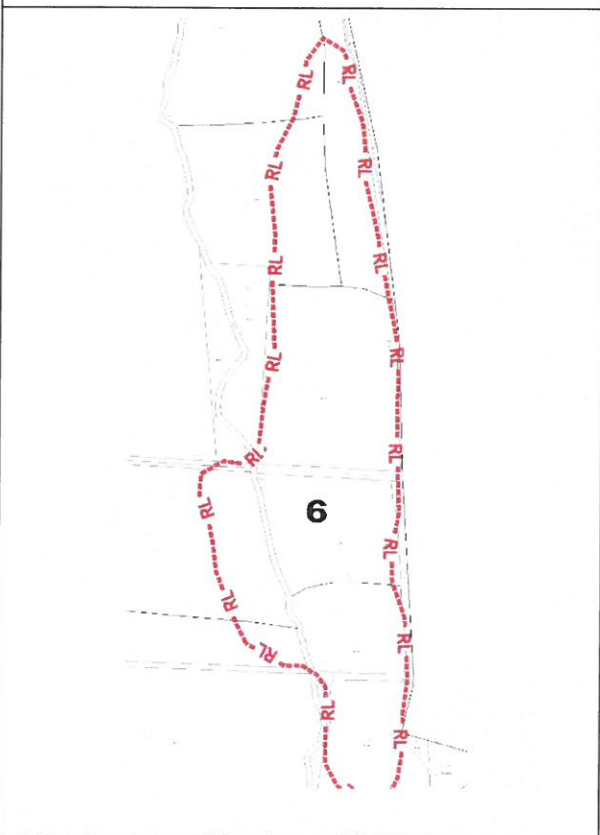
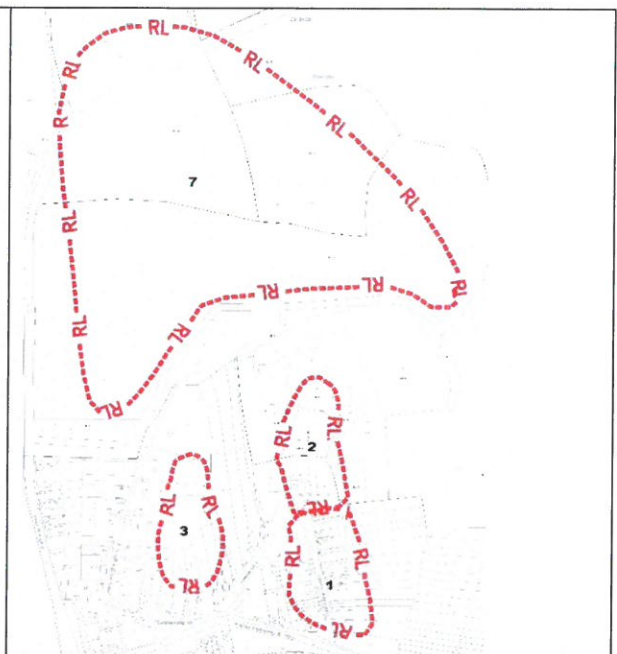
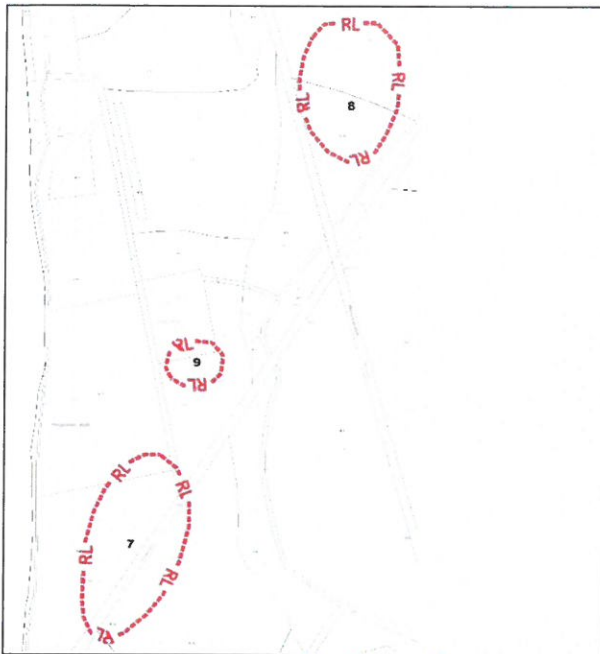


-----M-----M MŰEMLÉK
 -----MK-----MK MŰEMLÉKI KÖRNYEZET



Régészeti lelőhelyek:

azonosító	lelőhelyszám	név	HRSZ
48710	1	József A. utca	10, 11, 12, 13, 14, 15, 16, 17, 18, 19, 20, 21, 22, 23, 24, 25, 26, 27, 28, 29, 3/1, 30, 31, 9, 2, 3/2
48724	2	Vár-hegy	1, 2, 06, 07
48727	3	Baracsi-domb	1031, 1032, 1033, 1034, 1049/1, 1049/2, 1050, 1051, 1052, 1035, 1036/1, 1048/2, 1048/1
48736	4	Felsőbogátpuszta	0363/3, 0361, 0362, 0342, 0357, 0360, 0363/4
56947	5	Rétföld	1401, 03, 023, 041/13
47433	6	Segesd-Bertalanpuszta	0328/2, 0330/1, 0322, 0331, 0332, 0333, 0329
68983	7	Felső-városi-földek	023, 019/2, 024/1, 027, 024/2
68985	8	Segesdi-Rinya mellék	0430/1
69001	9	Szennyvíztelep	030/4, 030/1



--- RL --- RÉGÉSZETI LELŐHELY

1. **13. § (8)** a vízbázisok, a távlati vízbázisok, valamint az ivóvízellátást szolgáló vizilétesítmények védelméről szóló 123/1997. (VII.18.) Korm. rend.
2. **15. § (4)** az erdőről, az erdő védelméről és az erdőgazdálkodásról szóló 2009 évi XXXVII.tv. és a végrehajtásáról szóló 153/2009 (XI.13.) FVM rendelet
3. **22. § (3)** A levegőterheltségi szint határértékeiről és a helyhez kötött légszennyező pontforrások kibocsátási határértékeiről 4/2011. (I.14..) VM rendelet
4. **22. § (13)** a vizek mezőgazdasági eredetű nitrátszennyezéssel szembeni védelméről szóló 27/2006.(II.7.) Korm. rend.
5. **23. § (3)** a régészeti örökség és a műemléki értékek védelmével kapcsolatos szabályokról szóló 393/2012.(XII.20.) Korm. rend.
6. 300 méteres védőtávolság a szabályozási és településszerkezeti terven: a levegő védelméről szóló **306/2010. (XII.23.) Korm. rend.**

¹¹³ Beiktatta a 10/2013. (VIII.7.) önkormányzati rendelet 13. § (4) bekezdése 2013. augusztus 7. napjával.
Hatályon kívül helyezte a 10/2013. (VIII.7.) önkormányzati rendelet 14. § 5. pontja 2013. augusztus 7. napjával.

Tárgy: Esküvő 2017 július 22, Mocz Tanya
Feladó: "B.Barbi" <beckbarbi@gmail.com>
Dátum: 2017. 07. 09. 20:14
Címzett: csicskone@segesd.hu

Kedves Csicskóné!

A 2017 július 22-i Mocz tanyán tartandó esküvőnk kapcsán írok.

A polgári szertartás időpontja délután 17:30 óra, ha az idő engedi akkor szabadtéren a stégen. Homokceremóniát nem szeretnénk és mivel a stégen szeles idő várható a gyertyagyújtást is kihagynánk.

Átgondoltuk és nem szeretnénk személyes élettörténetet belefűzni inkább csak egy szép ünnepi beszédet kérnénk.

Terveink szerint a vőlegény az anyakönyvvezető után a tanuk kíséretében fog bevonulni mert az édesanyja sajnos betegség miatt nem tud eljönni. Amíg a vendégek helyet foglalnak és a bevonulás alatt az Utolsó mohikán zenéje szólna.

Én édesapámmal fogok bevonulni Josh Groban You raise me up című számára. A stégen a páron kívül csak a két tanu fog helyet foglalni.

A gyűrűhúzás / aláírás alatt Demjén Ferenc Most kell eldöntenem című számát szeretnénk. A gyűrűket gyűrűpárnán kikészítjük az asztalra.

Én mindenképp szeretném a szüleimet köszönteni, virágot és bort megrendeltük. Ha lehet ne legyen külön megemlítve, hogy Zsolt édesanyja miért maradt távol, apukája már sajnos nagyon régen meghalt. Csak az én szüleim lesznek jelen de együtt szeretnénk őket köszönteni. A szülőköszöntés alatt Máté Péter Te ott állsz az út végén című száma fog szólni.

Az emléklap átadása alatt a Whole new world című szám fog szólni.

A pezsgőzés és a gratulációk alatti zenei listát természetesen az összes többi zenével együtt már előre le fogjuk adni Mariettának.

Az esküvő előtti héten még egyszer jövünk személyesen pontosítani, addigis ha elfelejtettem bármit vagy hiányozna adat vagy információ kérem jelezze és azonnal küldöm

Előre is köszönünk mindent
Beck Barbara és Kolat Zsolt